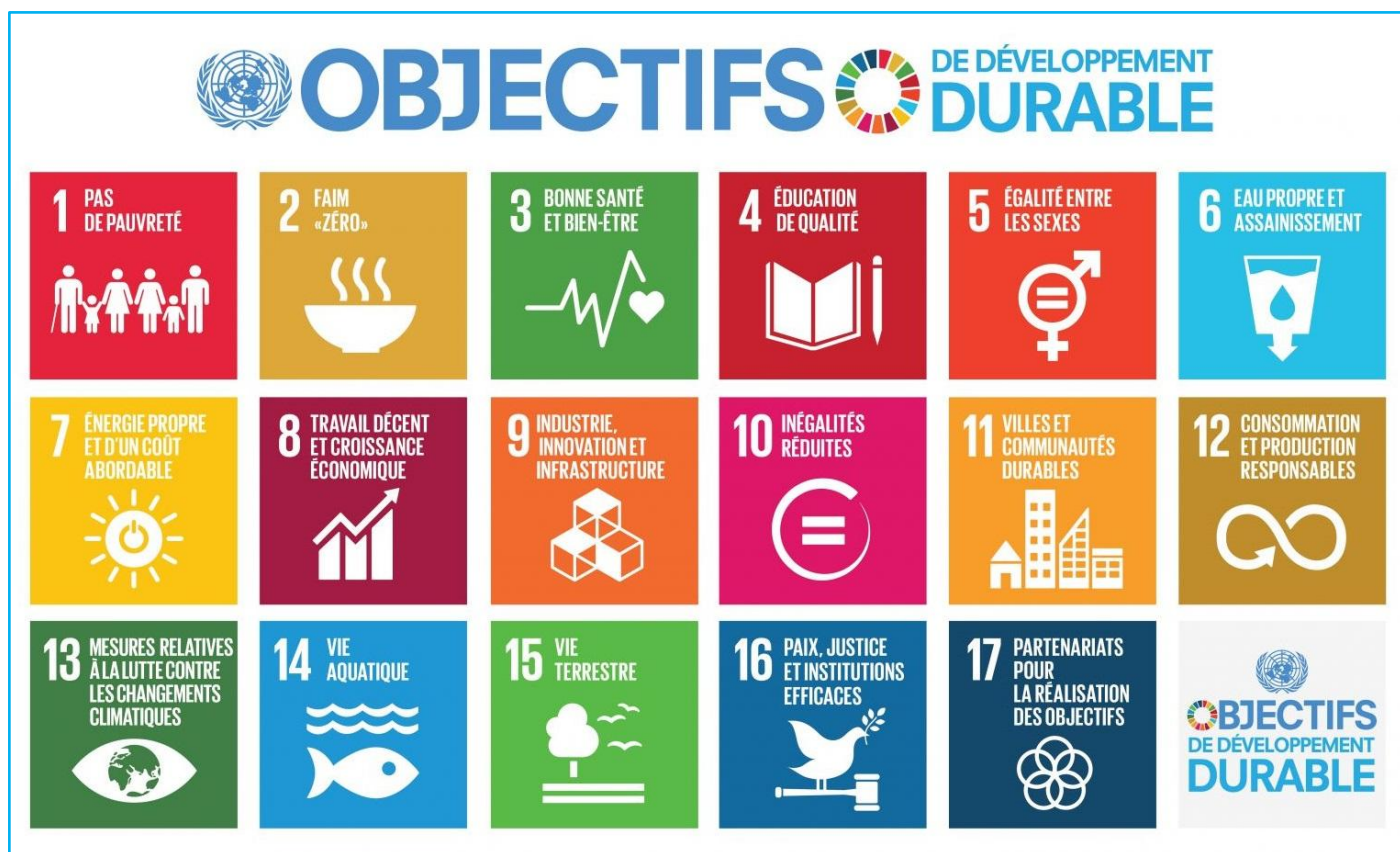


ODD QUIZ

Pour s'amuser à découvrir les Objectifs de Développement Durable (ODD)



AFD

SOMMAIRE

Page 3 - LES REGLES DE L'ODD QUIZ

PAGE 5 - ÉPREUVE 1 : LA ROUE DES ODD

Page 5 - **ODD 1** ERADICATION DE LA PAUVRETE

Page 6 - **ODD 2** LUTTE CONTRE LA FAIM

Page 7 - **ODD 3** BONNE SANTE ET BIEN-ÊTRE

Page 9 - **ODD 4** ACCES A UNE EDUCATION DE QUALITE

Page 10 - **ODD 5** EGALITE ENTRE LES SEXES

Page 11 - **ODD 6** EAU PROPRE ET ASSAINISSEMENT

Page 12 - **ODD 7** ENERGIE PROPRE ET D'UN COÛT ABORDABLE

Page 14 - **ODD 8** TRAVAIL DECENT ET CROISSANCE ECONOMIQUE

Page 15 - **ODD 9** INDUSTRIE, INNOVATION ET INFRASTRUCTURE

Page 17 - **ODD 10** INEGALITES REDUITES

Page 18 - **ODD 11** VILLES ET COMMUNAUTES DURABLES

Page 19 - **ODD 12** CONSOMMATION ET PRODUCTION RESPONSABLES

Page 21 - **ODD 13** MESURES RELATIVES A LA LUTTE CONTRE LES CHANGEMENTS CLIMATIQUES

Page 22 - **ODD 14** VIE AQUATIQUE

Page 23 - **ODD 15** VIE TERRESTRE

Page 25 - **ODD 16** PAIX, JUSTICE ET INSTITUTIONS EFFICACES

Page 26 - **ODD 17** PARTENARIATS POUR LA REALISATION DES OBJECTIFS

PAGE 28 - ÉPREUVE 2 : ODD SPEED

PAGE 31 - ÉPREUVE 3 : LA FEMME, L'HOMME OU LES DEUX

PAGE 32 - ÉPREUVE 4 : LE QUIZ MÉMOIRE ODD

PAGE 33 - QUELQUES NOTIONS À MAÎTRISER

RÈGLES DE L'ODD QUIZ

Le jeu ODD QUIZ est inspiré d'une émission française "Le Burger Quiz" animée par Alain Chabat.

Nous vous recommandons de regarder une émission pour comprendre le concept du jeu : [Chaîne Youtube du Burger Quiz](#).

Ce jeu a été initialement créé par le Réseau de coopération et solidarité internationales en Centre-Val de Loire, [Centraider](#) puis retravailler par [Lianes Coopération](#).

Deux équipes se confrontent et une personne anime le jeu.

Le nombre de joueurs par équipe dépendra de votre capacité à mobiliser du monde et à animer !

MATERIEL NECESSAIRE :

- Une grande roue ODD et une petite roue pour le curseur (voir ci-dessous)

Comment créer la roue des ODD ?

1

Imprimez les 2 roues
(voir annexes)
en couleur,
format A3.



2

Découpez les 2 roues.
Découpez 2 cartons
de la même taille.
Collez chaque roue
sur son carton.



3

Superposer les 2 roues
et assemblez les avec
une punaise.
Assurez-vous que
la petite roue tourne.



- 2 objets qui font du bruit (cloches, cuillères pour taper sur un objet ou une table etc.). A défaut, vous pouvez aussi taper des mains
- Une grille et un stylo pour noter les points
- Deux tables (optionnel)

PRÉSENTATION GÉNÉRALE DU JEU

Les 2 équipes s'affrontent sur un quiz avec l'objectif d'avoir un maximum de points.

L'animateur ou l'animatrice présente rapidement les Objectifs de Développement Durable (ODD) :

“En 2015, les 193 pays membres de l’ONU ont défini et voté à l’unanimité les 17 ODD à atteindre d’ici 2030. Les 17 objectifs sont liés entre eux, ils s’appliquent à tous les pays et doivent être mis en œuvre par toutes les parties prenantes (gouvernements, secteur privé, société civile, système des Nations Unies et autres) dans le cadre d’un partenariat de collaboration. Les ODD couvrent l’intégralité des enjeux de développement dans tous les pays tels que : mettre fin à l’extrême pauvreté, assurer une éducation équitable pour tous, garantir l’accès à des services d’alimentation en eau/assainissement, exploiter de manière durable les océans, etc. Les ODD ont succédé aux Objectifs du Millénaire pour le Développement – OMD (période 2000-2015).”

Introduire chaque épreuve au fur et à mesure du jeu en présentant ses règles (voir ci-dessous).
Et pensez à compter et noter les points !

ÉPREUVE 1 : LA ROUE DES ODD – 5 pts (15 min)

Chaque équipe tourne deux fois la roue à tour de rôle et répondent à des questions sur l’ODD qui est tombé : 1 point par bonne réponse. Refaire tourner la roue si l’ODD est déjà tombé.

Premier tour de roue : 2 questions à poser.

Deuxième tour de roue : 3 questions à poser.

ÉPREUVE 2 : « ODD SPEED » – 5 pts (5 min)

Les équipes jouent à tour de rôle.

L’équipe qui a gagné le plus de points lors de la première partie choisit une des thématiques proposées et répond à 5 questions.

1 point par bonne réponse.

ÉPREUVE 3 : « LA FEMME, L’HOMME OU LES DEUX » – 5 pts (5 min)

Les équipes s’affrontent sur une épreuve de rapidité avec l’aide d’un objet qui fait du bruit.

1 point par bonne réponse.

Réponse fausse : le point va à l’autre équipe !

ÉPREUVE 4 : LE QUIZ ODD DE LA MORT – 10 pts (5/10 min)

- L’équipe qui a le plus de points choisit 1 participant de son équipe pour tenter le « Quiz ODD de la mort » (quelqu’un ayant une bonne mémoire !)
- L’animateur ou l’animatrice pose 10 questions au joueur ou à la joueuse qui doit attendre la fin du questionnaire pour donner, de mémoire, les réponses dans l’ordre. Laisser du temps au joueur ou à la joueuse entre chaque question pour qu’il ou elle mémorise (entre 5 et 10 secondes)
- L’animateur ou l’animatrice note les bonnes réponses. Une bonne réponse = 1 point

Au total, une équipe peut au maximum marquer 5 + 5 + 5 + 10 = 25 points.

En cas d’égalité, libre à l’animateur de trouver une parade (rapidité, gentillesse, etc.) !

ÉPREUVE 1 : LA ROUE DES ODD

Les questions proposées ci-dessous sont issues du quiz des ODD réalisé par l'AFD (juin 2016) : [Mieux comprendre les objectifs de développement durable.](#)

Certaines données ont été mises à jour en 2024.

Les bonnes réponses aux questions se trouvent en gras



ODD 1 : éliminer la pauvreté sous toutes ses formes et partout dans le monde

La pauvreté ne se résume pas à l'insuffisance de revenus et de ressources pour assurer des moyens de subsistance durables. Ses manifestations comprennent la faim et la malnutrition, l'accès limité à l'éducation et aux autres services de base, la discrimination et l'exclusion sociale ainsi que le manque de participation à la prise de décisions. La croissance économique doit être partagée pour créer des emplois durables et promouvoir l'égalité.

1. Pour la Banque mondiale, le seuil d'extrême pauvreté se situe à :

A- 10 mètres en dessous du niveau de la mer / B- 1,25\$/jour / **C- 2,15\$/jour** / D- 5 \$/jour

2,15\$ soit 1,99€. Si une personne gagne moins que cette somme, alors son niveau de vie est insoutenable et on la considère comme « extrêmement pauvre ». Fixé en 2005 à 1,25\$ par jour, le seuil a été relevé en 2015 à 1,90\$, puis à 2,15\$ en 2022 pour tenir compte des augmentations du coût de la vie.

2. En 1990, 4 personnes sur 10 vivaient sous le seuil de pauvreté. Combien de personnes vivent actuellement sous ce seuil ?

A- **1 sur 10** / B- 2 sur 10 / C- 54 sur 163 / D- toujours pareil 4 sur 10

8,9 % de la population mondiale vit aujourd'hui avec moins de 2,15\$/jour, contre 42,2 % il y a 40 ans, soit environ 800 millions de personnes (population de l'Europe = 750 millions).

3. Muhammad Yunus (Bangladesh), surnommé le « banquier aux pieds nus », est considéré comme le père de la microfinance (microfinance : système de financement destiné à des personnes n'ayant pu obtenir de soutien financier par des réseaux classiques ? type banques). En 2006, il a été distingué et primé lors :

A- d'une soirée Ferrero Rocher, offerte par Monsieur l'Ambassadeur

B- du Prix Nobel de la Paix

C- du Prix Goncourt

D- du Prix Nobel d'Économie

Il a aussi été nommé en 2005 pour le Nobel d'Économie.

4. Combien y a-t-il de personnes sans-abri ou vivant dans des logements précaires dans le monde ?

A- 1 sur 7000 / B- 1 sur 700 / C- 1 sur 70 / **D- 1 sur 7**

En 2018, cette population avoisine 1 milliard de par le monde. 30 % de la population des pays en voie de développement vivent dans des établissements illégaux, délabrés ou des taudis (sans eau, sans électricité, sans chauffage, etc.). Le nombre de sans-abri en Europe de l'Ouest a atteint un chiffre record depuis 50 ans, avec des niveaux inconnus depuis la fin de la Seconde Guerre mondiale.

5. Qui est le 1^{er} employeur mondial ?

A- industrie textile / B- taxidermie d'insectes tropicaux / **C- agriculture familiale** / D- téléphonie mobile

L'agriculture familiale emploie 40 % de la population active mondiale, majoritairement dans les pays du Sud, soit 2,6 milliards de personnes qui produisent 70 % de la production alimentaire mondiale. L'agriculture familiale se définit notamment comme une agriculture pour laquelle les membres de la famille travaillent et dont ils consomment une partie de la production pour vivre.



ODD 2 : Éliminer la faim, assurer la sécurité alimentaire, améliorer la nutrition et promouvoir l'agriculture durable

Il est temps de repenser la façon dont nous cultivons, partageons, consommons notre alimentation. C'est chose possible ; l'agriculture, la sylviculture (exploitation rationnelle des arbres forestiers) et la pêche peuvent fournir une alimentation nutritive pour tous et générer des revenus décents, tout en soutenant le développement rural et la protection de l'environnement. Mais actuellement nos sols, l'eau douce, les océans, les forêts et la biodiversité se dégradent rapidement. Le changement climatique exerce une pression encore plus forte sur les ressources dont nous dépendons et augmente les risques de catastrophes naturelles telles que sécheresse et inondations.

1. Parmi les 815 millions de personnes touchées par la faim, les 2/3 sont :

A- des femmes / **B- des paysans** / C- des personnes au régime / D- des enfants

Tout le monde le sait, une partie de l'humanité a faim. Ce qu'on sait moins, c'est que ce sont ceux qui nous nourrissent qui en souffrent. Près de la moitié de ceux qui ont faim dans le monde viennent de petites communautés agricoles, survivant grâce à des petites parcelles de terre. Ils sont particulièrement vulnérables aux catastrophes naturelles comme les sécheresses ou les inondations.

2. Quel est l'aliment le plus consommé au monde par les Hommes ?

A- la Vache qui rit / **B- le blé** / C- les bonbons / D- le riz

*Sans surprise, ce sont les champs qui produisent les aliments les plus consommés du monde. Dans nos pains, nos pâtes, nos pâtisseries, nos pizzas, etc. **le blé** est partout et sur tous les continents. En 2017, 745 millions de tonnes en ont été récoltées. **Le riz** le suit de près, avec environ 500 millions de tonnes produits (2017, FAO – l'Organisation des Nations unies pour l'alimentation et l'agriculture). Un chiffre pas si étonnant quand on sait qu'il est la base de l'alimentation dans 39 pays, principalement situés en Asie, en Afrique et en Amérique du Sud. **La Vache qui rit**, elle, est l'un des aliments transformés les plus consommés*

au monde : 125 portions sont ingurgitées dans le monde chaque seconde, soit 3,94 milliards consommées dans le monde par an.

3. Produit-on assez pour nourrir tous les êtres humains ?

A- Non, il faudrait produire plus / **B- Oui, mais la nourriture est inégalement répartie** / C- Ça dépend des années / D- Non, car certains sont privés de desserts

Le garde-manger est plein, mais tout le monde n'y a pas accès... Eh oui ! On dispose de suffisamment de terres, de sols et d'eau pour nourrir tout le monde. Seulement, cette nourriture est mal répartie entre les continents, les pays et les populations. Pire : on estime que chaque année, près d'un tiers de la production alimentaire est perdu ou gaspillé. À chaque étape de son cycle, de la nourriture est gaspillée : lorsqu'on la produit, lorsqu'on la transforme, lorsqu'on la transporte et... lorsqu'on la mange !

4. Vrai ou faux ? depuis 1990, le nombre de personnes qui souffrent de la faim dans le monde a diminué.

A- vrai / B- faux

11 % de la population mondiale est sous-alimentée aujourd'hui, contre 23,3 % au début des années 90. À cette époque, des pays émergents comme la Chine ou l'Inde ont fait d'énormes progrès vis-à-vis de l'alimentation de leur population. Néanmoins, aujourd'hui, les catastrophes climatiques et les guerres font à nouveau progresser la faim avec 38 millions de personnes en plus en 2016 par rapport à 2015.

5. Combien d'aliments sont gaspillés dans le monde par seconde ?

A- 41 kg / B- 410 kg / **C- 41 tonnes** / D-410 tonnes

On estime que le gaspillage alimentaire dans le monde s'élève à 1,3 milliard de tonnes par an, soit 41 tonnes par seconde. Au total, environ 1/3 de la production totale de denrées alimentaires destinée à la consommation humaine est gaspillé.



ODD 3 : Permettre à tous de vivre en bonne santé et promouvoir le bien-être de tous à tout âge

Des progrès ont été accomplis dans l'accroissement de l'espérance de vie, la réduction de certaines causes majeures de la mortalité infantile et maternelle, la lutte contre le sida, la tuberculose, la poliomyélite, etc. Toutefois, il faut faire beaucoup plus pour éradiquer un large éventail de maladies et s'occuper de nombreuses questions de santé fort différentes, persistantes ou nouvelles.

1. Quelle est l'espérance de vie moyenne dans le monde ?

A- 51 ans / B- 61 ans / **C- 71 ans** / D- 81 ans

Néanmoins, la perspective dépend du lieu de naissance. Les nouveau-nés dans 29 pays, tous à haut revenu, ont une espérance de vie moyenne d'au moins 80 ans tandis que dans 22 autres pays, tous en Afrique subsaharienne, elle est de moins de 60 ans. En 2022 en France, l'espérance de vie à la naissance est de 85,2 ans pour les femmes et de 79,3 ans pour les hommes.

2. Quel est le % d'accès de la population mondiale à une véritable protection sociale ?

A-5 % / B-15% / **C-30%** / D-70%

Aujourd'hui, plus de 70% de la population mondiale ne bénéficient pas d'une véritable protection sociale, alerte l'Organisation internationale du travail. Ainsi, 39% n'a pas accès à un système de soins, jusqu'à 90% dans les pays pauvres. 49% des personnes ayant dépassé l'âge de la retraite ne touchent aucune pension.

3. Combien de bébés naissent chaque jour dans le monde ?

A- 20.000 / B- 190.000 / **C- 390.000** / D- 590.000

Il y a 4,41 naissances dans le monde chaque seconde, soit 390.000 par jour, soit 140 millions par an. Le taux d'accroissement naturel de la population mondiale baisse régulièrement : de 2,04 % à la fin des années 1960, à 1,3 % aujourd'hui. Le nombre de naissances dans le monde a atteint son pic vers 2014. Il y a environ 20.000 naissances de bébés éprouvette par an dans le monde, souvent issues de grossesses multiples. Le grand nombre de décès maternels survenant dans certaines régions reflète les inégalités d'accès à des services de santé de qualité et met en évidence le fossé entre riches et pauvres.

4. Quelle est la principale cause de mortalité dans le monde ?

A- les attaques de requin / B- les accidents de la route / **C- l'insalubrité de l'environnement** / D- la guerre

12,6 millions de personnes sont décédées en 2012 du fait d'avoir vécu ou travaillé dans un environnement insalubre – ceci représentait près d'1/4 des décès dans le monde. Les facteurs de risques environnementaux, tels que la pollution de l'air, de l'eau et des sols, l'exposition aux substances chimiques, le changement climatique ou le rayonnement ultraviolet, contribuent à la survenue de + de 100 maladies ou traumatismes.

5. Combien de temps un enfant entre 5 et 17 ans devrait-il faire une activité physique chaque jour ?

A- le temps d'éliminer les 5 fruits et légumes qu'il n'a pas consommés / B- 15 mn / **C- 1h** / D- 2h

Pour améliorer l'endurance cardio-respiratoire, la forme musculaire et l'état osseux, et réduire le risque de maladies non transmissibles, il est recommandé pour les 5-17 ans d'accumuler au moins 60 min/jour d'activité physique d'intensité modérée à soutenue.



ODD 4 : Assurer l'accès de tous à une éducation de qualité, sur un pied d'égalité, et promouvoir les possibilités d'apprentissage tout au long de la vie

L'Objectif 4 va au-delà de l'enseignement primaire des enfants en mettant notamment en lumière l'articulation entre éducation de base et formation professionnelle. En outre, il met l'accent sur l'équité et la qualité de l'éducation dans une approche d'apprentissage tout au long de la vie. Ainsi, l'éducation contribue à un monde plus sûr, durable et interdépendant.

1. Combien de personnes dans le monde ne savent ni lire ni écrire ?

A- Je ne sais pas précisément mais il y a au moins mon camarade de classe du CM1

B- 800 millions

C- l'équivalent de la population de l'Union européenne*

D- 1,4 milliard

793 millions de personnes dans le monde ne savent ni lire ni écrire (source UNESCO 2012), soit 16% de la population mondiale à l'âge adulte.

**512 millions d'Européens (ne pas donner le nb dans la question !)*

2. Parmi les 800 millions de personnes ne sachant ni lire ni écrire, quelle est la proportion de femme et de jeune fille ?

A- 43% : spéciale dédicace aux hommes qui pensaient le contraire / B- La moitié / **C- Les 2/3**

D- Aucunes données fiables n'existent vraiment

3. Dans le monde, depuis 2000, le nombre d'étudiants inscrits dans des établissements d'études supérieures a :

A- a baissé / **B- a doublé** / C- est resté stable

Le nombre d'étudiants inscrits dans des établissements d'enseignement supérieur a plus que doublé entre 2000 et 2014, passant de 100 à 207 millions. Les gouvernements ne parviennent pas à répondre à cette demande croissante et à faire face aux disparités dans l'accès à l'éducation, laissant ainsi les familles payer une partie du coût élevé de l'enseignement supérieur, alors qu'elles ne disposent pas toujours des ressources financières nécessaires.

4. En moyenne, quelle part du budget éducation dans le monde est dédiée à la petite enfance ?

A- 2% / B- 12% / C- 22% / D- la part des anges*

Pourtant, des études montrent qu'investir dans les premières années de vie des enfants d'aujourd'hui apportera des bénéfices économiques significatifs à l'avenir. Les enfants de ménages pauvres, qui peuvent bénéficier d'un apprentissage précoce au cours de la petite enfance, gagnent en moyenne 25 % de plus à l'âge adulte que ceux qui n'ont pas pu en profiter.

**partie du volume d'un alcool qui s'évapore pendant son vieillissement en fût.*

5. Dans le monde, quelle est la part des enfants contraints de travailler ?

A- 0,1% / B- 1% / **C- 11%** / D- 21%

Soit 168 millions d'enfants dans le monde privés de leur enfance parce qu'ils sont impliqués dans le travail ; 115 millions d'entre eux exercent des activités dangereuses.



Objectif 5 : Parvenir à l'égalité des sexes et autonomiser toutes les femmes et les filles

L'inégalité des sexes constitue l'un des principaux obstacles au développement durable, à la croissance économique et à la réduction de la pauvreté. Depuis 2000, la thématique de l'égalité des sexes a acquis une grande visibilité et des progrès notables en matière de scolarisation des filles et d'intégration des femmes sur le marché du travail. L'Objectif 5 vise à encourager l'égalité des chances entre les hommes et les femmes dans le développement économique, à éliminer toutes les formes de violence faites aux femmes et aux filles, y compris le mariage précoce et le mariage forcé, ainsi qu'à promouvoir des possibilités de participation équitables à tous les niveaux.

1. Selon les estimations mondiales de l'OMS, indiquent avoir été exposées à des violences physiques ou sexuelles de la part de leur partenaire intime ou de quelqu'un d'autre au cours de leur vie.

A- 2% / B- 10 % / **C- 35%** / D- 53 %

Soit près d'1 femme sur 3 ; Le plus souvent, cette violence est le fait du partenaire intime. Au niveau mondial, près du tiers (30%) des femmes qui ont eu des relations de couple signalent avoir subi une forme quelconque de violence physique et/ou sexuelle de la part de leur partenaire intime au cours de leur vie.

2. Quels sont les 2 pays à compter le plus de femmes parmi leurs parlementaires ?

A- Islande et Brésil / B- Canada et Japon / **C- Rwanda et Bolivie** / D- Belgique et Sénégal

Suite au génocide au Rwanda, les femmes étaient largement majoritaires et un dispositif visant la parité au sein de l'État a été mis en place. 61% des sièges du parlement rwandais sont détenus par des femmes. En Bolivie, un système de quotas au sein des organes de représentation a permis d'atteindre la parité avec 53 % d'élues au parlement.

3. Quel pays a été le 1^{er} au monde à donner aux femmes le droit de vote et d'être candidates ?

A- la France / B- la Finlande / C- les États-Unis / D- la Présipauté du Groenland

En 1906, la Finlande est le 1^{er} pays à accorder simultanément à toutes les femmes finlandaises sans restriction le droit de voter et d'être candidate. En 1788, les Américaines avaient obtenu le droit d'être candidates, cependant le droit de vote n'a été obtenu qu'en 1920. En France, elles l'ont obtenu en 1944.

4. Quel est le % de femmes parmi les chercheurs ?

A- 14% / **B- 29%** / C- 34% / D- 59%

Les stéréotypes auxquels les jeunes filles sont confrontées, les responsabilités familiales et les préjugés auxquels il faut faire face au moment de choisir une carrière jouent fortement dans cette situation.

5. D'après le Forum économique mondial, les inégalités hommes/femmes au travail ne disparaîtront pas avant :

A- la nuit des temps / B- 2030 comme les ODD / **C- 2234** / D- 2534

Cette étude est plus pessimiste que celle de l'année précédente, qui avançait, elle, un horizon de 170 ans pour atteindre cet objectif.



ODD 6: Garantir l'accès de tous à l'eau et à l'assainissement et assurer une gestion durable des ressources en eau

L'Objectif 6 consiste à garantir l'accès à l'eau potable et à des services d'assainissement et d'hygiène. Il comprend notamment des cibles relatives à la protection et à la restauration des écosystèmes liés à l'eau (notamment les montagnes, les forêts, les zones humides, les rivières et les lacs). Il est également prévu d'améliorer la qualité de l'eau et de réduire la pollution des eaux, notamment la pollution induite par des produits chimiques dangereux. Enfin, il s'agit de développer la coopération internationale pour aboutir à une gestion intégrée des ressources hydriques à tous les niveaux.

1. Quel est le plus grand prédateur de l'homme ?

A- Le requin / **B- L'eau non-potable** / C- Le moustique / D- Le scorpion

L'eau non-potable tue 3,6 millions de personnes dans le monde par an. Le moustique 800.000 morts/an et le scorpion 5.000/an.

2. Quelle quantité d'eau quotidienne est nécessaire pour survivre ?

A- 1 à 2 gallons / B- 2 à 4 litres / **C- 8 à 15 litres** / D- 20 à 30 litres

Ce résultat est une addition des quantités d'eau nécessaire pour réaliser 3 besoins vitaux : besoins pour assurer la survie (boisson et alimentation) : 2,5 à 3 L/jour, pratiques d'hygiène de base : 2 à 6 L/j, besoins de base pour la cuisine : 3 à 6 L/j.

3. Quel est l'un des principaux facteurs d'absentéisme des filles à l'école en Afrique ?

A- Les garçons : ils leur ont tellement dit qu'elles n'étaient pas intelligentes qu'elles ont fini par le croire

B- Les règles

C- L'insécurité (violences, viols, dangers sur le chemin de l'école, etc.)

D- Les maths : les profs ne sont vraiment pas intéressants

Selon un [rapport de l'ONU pour l'éducation, la science et la culture](#), en Afrique subsaharienne, 1 fille sur 10 ne va pas à l'école pendant son cycle menstruel, ce qui correspond environ à 20 % du temps scolaire perdu sur une année. Chaque année, 443 millions de jours d'école sont perdus en raison d'assainissements insuffisants, de maladies et du manque d'hygiène. L'Afrique subsaharienne et l'Asie du Sud présentent le taux de fréquentation scolaire le plus bas et abritent le plus grand nombre de filles non scolarisées à cause de l'absence de toilettes séparées convenables.

4. Combien de pays se partagent 60% des ressources naturelles mondiales en eau ?

A- 4 / **B- 9** / C- 17 / D- Je ne sais pas mais je suis sûr que mes coéquipiers ont la bonne réponse

Brésil, Colombie, Russie, Inde, Canada, États-Unis, Indonésie, Congo et Chine.

5. Quel est le 1er usage de l'eau prélevée dans les lacs, les rivières et les aquifères (formation géologique ou roche suffisamment pour stocker de l'eau) ?

A- faire des batailles d'eau / B- se laver / **C-irriguer les cultures** / D- la production industrielle

Le seul secteur agricole est le plus grand consommateur d'eau douce, 70 % des prélèvements d'eau dans le monde sont utilisés à des fins d'irrigation.



Objectif 7: Garantir l'accès de tous à des services énergétiques fiables, durables et modernes, à un coût abordable

L'accès à l'énergie est une condition préalable incontournable à la réalisation de nombreux ODD ne se limitant pas au secteur énergétique : élimination de la pauvreté, augmentation de la production alimentaire, approvisionnement en eau potable salubre, amélioration de la santé publique, développement du système de formation, promotion économique ou promotion des femmes.

1. Combien de personnes dans le monde dépendent de la biomasse traditionnelle* ?

*Matière organique d'origine végétale (micro algues incluses), animale, bactérienne ou fongique (champignons), utilisable comme source d'énergie.

A- 2,5 milliards

B- 2,5 millions

C- Les survivalistes (individus ou groupes d'individus qui se préparent à des catastrophes en apprenant des techniques de survie et des rudiments de notions médicales, en stockant de la nourriture et des armes, en construisant des abris, ou en apprenant à se nourrir en milieu sauvage)

D- Je n'ai toujours pas compris ce qu'est la biomasse

Aujourd'hui, 1,6 milliard de personnes n'ont pas accès à l'électricité et 2,5 milliards de personnes dépendent de la biomasse traditionnelle comme source d'énergie.

2. Parmi ces pays, quels sont ceux présents dans le top 10 des pays utilisant le plus d'énergies renouvelables en 2017 ?

A- Islande et Costa-Rica / B- Allemagne et Canada /C- France et Nouvelle Zélande / D- Maroc et Inde

L'Islande est le 1er pays avec 100% d'énergies renouvelables, le Costa Rica 2ème dépassant les 99%, Allemagne 7ème, Maroc 10ème, la Nouvelle Zélande est à 40% d'énergies mais n'est pas dans le top 10, le Canada et l'Inde ne font pas partis du classement, la France est encore très loin avec 14% de son énergie consommée renouvelable.

3. Certaines énergies sont dites renouvelables. Pourquoi ?

A- Parce qu'elles ne polluent pas

B- Parce qu'elles sont nouvelles

C- Parce qu'elles peuvent être reconstituées par la nature rapidement

D- Parce qu'on peut le recharger à partir de son téléphone portable

Une énergie est renouvelable lorsqu'elle provient de sources que la nature renouvelle en permanence. Les énergies renouvelables proviennent de deux grandes sources naturelles: le Soleil (à l'origine du cycle de l'eau, des marées, du vent et de la croissance des végétaux) et la Terre (qui dégage de la chaleur). Le terme d'énergie renouvelable est souvent assimilé à celui d'énergie propre. Une énergie propre ne produit pas ou peu de polluants, ou bien, elle produit des polluants qui disparaissent rapidement sans conséquences pour l'environnement. Mais une énergie renouvelable n'est pas nécessairement propre, et inversement (exemple : production de la biomasse).

4. Quelle est l'énergie renouvelable la plus utilisée dans le monde ?

A- solaire / **B- hydraulique** / C- nucléaire / D- éolienne

L'énergie hydraulique représente 19 % de la production totale d'électricité dans le monde, 13 % en France. C'est la source d'énergie renouvelable la plus utilisée, et tout le potentiel hydroélectrique mondial n'est pas encore exploité. Le solaire représente 3 % de la production mondiale d'électricité d'origine renouvelable. La production électrique éolienne est évaluée à 4 % de la production électrique mondiale.

5. Les gaz à effet de serre sont multiples. Parmi cette liste, lequel n'en est pas un ?

A- la vapeur d'eau / B- le dioxyde de carbone / **C- l'oxygène** / D- le méthane

Les gaz à effet de serre entrent dans notre atmosphère de 2 manières : la 1ère est due à des processus naturels comme la respiration animale, végétale, l'autre est due à l'activité humaine. Les principales causes anthropiques (humaines) des émissions de gaz à effet de serre sont : l'utilisation de combustibles fossiles, la déforestation, l'élevage de bétail intensif, l'utilisation d'engrais synthétiques et de procédés industriels.



ODD 8 : Promouvoir une croissance économique soutenue, partagée et durable, le plein emploi productif et un travail décent pour tous

L'Objectif prévoit de combattre le travail forcé et de mettre un terme à l'esclavage moderne et à la traite des êtres humains d'ici 2030. En outre, une croissance économique durable ne pouvant se faire aux dépens de l'environnement, il prévoit d'utiliser plus efficacement les ressources dans les activités de production et de consommation à travers le monde et de s'attacher à ce que la croissance économique n'entraîne plus la dégradation de l'environnement.

1. Combien de personnes sont au chômage dans le monde ? (c'est-à-dire à la recherche d'un emploi).

A- 20 millions

B- 200 millions

C- 600 millions

D- Personne ne sait, le serveur des Pôles Emploi vient de démissionner.

200 millions soit 3% de la population mondiale et cela concerne avant tout les jeunes. Il existe de grandes disparités entre les pays : le pays possédant le plus haut taux de chômeurs est le Congo avec 45,4 %, et celui avec le taux le plus bas est le Qatar avec 0,10 %.

2. Le « travail décent » revêt plusieurs critères. Lesquels ?

A- Le droit de ne pas travailler

B- La sécurité sur le lieu de travail

C- La protection sociale pour les familles

D- Un traitement inégal entre femmes et hommes

E- Une rémunération convenable

Un travail décent est un travail qui apporte de la dignité à celui qui l'accomplit, c'est-à-dire le respect qui lui est dû, mais aussi de l'équilibre au sein de sa famille. Il regroupe l'accès à un travail productif et convenablement rémunéré, la sécurité sur le lieu de travail et la protection sociale pour les familles, de meilleures perspectives de développement personnel et d'insertion sociale, l'égalité des chances et de traitement pour tous, etc.

3. Dans le monde, 168 millions d'enfants de 5 à 17 ans travaillent. Quelle part d'entre eux travaille dans le secteur agricole ?

A- 31% / B- 43% / **C- 60%** / D- 80%

11 % de tous les enfants de 5 à 17 ans sont privés de leur enfance parce qu'ils travaillent. Si la majorité travaille dans le secteur agricole (60 %), les pires formes de travail des enfants comprennent leur utilisation comme esclaves, la prostitution, la vente de drogues, le crime, l'enrôlement comme soldats ou pour d'autres travaux dangereux.

4. Parmi les 197 pays reconnus par l'ONU, combien ont une législation antidiscriminatoire ou faisant spécifiquement référence aux handicapés ?

A- 12 / **B- 45** / C- 92 / D- 175

En effet, si les droits des personnes handicapées sont déjà garantis par les traités existants sur les droits de l'homme, les différents mécanismes et dispositions mis en place n'assurent pas toujours la défense, l'aide et la protection la plus adaptée et la plus optimale à ces personnes.

5. Toutes les 15 secondes, un travailleur meurt d'un accident ou d'une maladie liée au travail. Quelle est la principale cause de ces décès ?

A- Accident sur le trajet (domicile/travail)

B- Maladie professionnelle

C - Accident ou erreur durant le travail

D - Tremblement de terre

En 2000, le nombre de décès liés au travail était établi à 2 millions, actuellement il est de 2,8 millions. Aujourd'hui, pour plus de la moitié de ces travailleurs, leur mort est liée à une maladie professionnelle. La première de ces maladies est le cancer. Cela est dû notamment à des expositions à certaines substances toxiques.



ODD 9 : Bâtir une infrastructure résiliente*, promouvoir une industrialisation durable qui profite à tous et encourager l'innovation

**qui a une certaine résistance au choc (dont le changement climatique)*

Les investissements dans des infrastructures durables ainsi que dans la recherche scientifique et technologique renforcent la croissance économique, créent des emplois et favorisent le bien-être des populations.

1. Parmi ces passions quelle est la plus nocive pour l'environnement ?

A- faire du shopping / B- jouer à Pokémon GO / C- partir en randonnée / D- rouler en 4x4

L'industrie textile est considérée comme la 2^{ème} industrie la plus polluante au monde : l'industrie de la mode émettrait 1,2 milliard de tonnes de gaz à effet de serre chaque année, soit plus que les vols internationaux et le trafic maritime réunis. Au-delà de la fabrication c'est tout le cycle de vie d'un vêtement qui est en jeu il s'agit non seulement de la fabrication (production des fibres textiles, traitements, teintures, et assemblage des tissus), mais aussi de l'utilisation du vêtement (dont le lavage), puis de sa fin de vie (la majorité de nos vêtements finissent à la poubelle).

2. En 2020 quelles industries responsables risquent de considérablement se développer en France ?

A- L'industrie des vêtements biologiques

B- L'industrie du plastique réutilisable

C- L'industrie du biogaz

D- L'industrie de l'abattage des vaches qui pètent

À partir du 1er janvier 2020, en France, la vaisselle jetable en plastique (gobelets, verres, assiettes jetables après utilisation) sera interdite. Seule pourra être vendue ou distribuée gratuitement, en vente à emporter ou en consommation sur place, la vaisselle jetable compostable en compostage domestique et constituée pour tout ou partie de matières biosourcées.

3. Trouvez l'intrus. Quel est l'intérêt d'intégrer l'éco-conception dans un projet ?

A- Réduire l'impact sur l'environnement

B- Réduire les profits de l'entreprise

C- Optimiser un projet ou produit

D- Permettre de faire des économies

L'éco-conception recherche le juste compromis de l'environnement avec toutes les autres contraintes liées à la conception du produit. Ainsi, elle intègre les réflexions environnementales au même titre que la faisabilité technique, la maîtrise des coûts et délais, la commercialisation, ainsi que la performance d'usage.

4. Quelle est la ville la plus « verte » du monde?

A- Reykjavik (Islande) / B- Vancouver (Canada) / C- Addis-Abeba (Ethiopie) / D- Montcuq (France)

En 2016, elle est nommée la ville la plus « verte » du monde. Reykjavik a exclue de son mode de fonctionnement la quasi-totalité des énergies traditionnelles, et ce jusque dans les transports publics avec son parc de bus à hydrogène, sans émission de gaz à effet de serre. Son objectif est de se débarrasser de toute forme de dépendance aux énergies fossiles d'ici 2050. Vancouver : la métropole canadienne est un exemple pour les autres villes d'Amérique du Nord. La ville comptabilise plus de 200 parcs et 90% de son énergie vient du soleil, du vent et des marées. Avec un programme écologique sur 100 ans, Vancouver est sans aucun doute la ville la plus ambitieuse de ce classement.

5. D'ici 2030, le secteur des énergies renouvelables pourrait créer combien de millions d'emplois ?

A- 5 / B- 20 / C- 50 / D- 100

Le nombre de personnes employées dans le secteur des énergies renouvelables serait actuellement de 2,3 millions. En raison de l'intérêt croissant pour les énergies alternatives, le nombre total d'emploi dans les énergies renouvelables pourrait atteindre les 20 millions d'ici à 2030.



ODD 10: Réduire les inégalités dans les pays et d'un pays à l'autre

Les inégalités de revenus sont un enjeu mondial, exigeant des solutions à l'échelle internationale. Cela implique d'améliorer la réglementation des institutions et des marchés financiers, d'acheminer l'aide au développement aux populations qui en ont le plus besoin et d'aider les personnes à migrer en toute sécurité pour leur permettre de bénéficier d'opportunités

1. Via la mondialisation des échanges et de la production, les inégalités entre pays développés et en développement

A- Baissent puisqu'on délocalise dans les pays en développement

B- Augmentent car les profits sont concentrés dans les pays développés

C- Sont vouées à disparaître naturellement par la loi du marché mondial

D- sont devenues le ying et le yang

Même si les entreprises des pays développés délocalisent une partie de leurs activités productives vers les pays en développement, elles tendent à rapatrier leurs profits vers les pays développés.

2. Quelle est la part de migrants qui quittent un pays en voie de développement pour aller vers un pays développé ?

A- 34% / B- Vraiment beaucoup d'après ce qu'on peut voir à la télé / C- 64% / D- 84%

Une forte majorité de l'ensemble des migrations internationales s'effectue entre pays de même niveau de développement, notamment les pays voisins.

3. Si tous les humains vivaient comme les Français, combien de planètes Terre seraient nécessaires pour satisfaire leurs besoins ?

A- 2 / B- 3 / C- 6 / D- tout le système solaire

L'empreinte écologique, qui mesure notre consommation de biens et de services générés par la nature, indique qu'aujourd'hui le monde consomme autant que si nous avions 1,6 planète Terre à notre disposition.

4. L'Afrique produit 75% du cacao mondial, quel % perçoit-elle des revenus de sa fabrication de chocolat ?

A- 75% pareil / B- 38% / C- 11% / D- 2%

98 % des revenus dégagés de la vente du cacao sont répartis entre les intermédiaires de vente et les industries de transformation du cacao.

5. Un Paris-Londres coûte en moyenne 150€. Combien coûte-t-il à un migrant ?

A- 1.000€ / B- 4.000€ / C- 10.000€ / D- 20.000€

Les passeurs proposent différents tarifs, qui engendrent des conditions de traversées très différentes. Pour 10.000 €, les migrants rejoignent Calais avec l'aide des passeurs et sont logés dans des hôtels ou des campements aux conditions de vie correctes. Ils sont également pris en charge pour se rendre en Angleterre.



ODD 11: Faire en sorte que les villes et les établissements humains soient ouverts à tous, sûrs, résilients et durables

L'Objectif 11 s'attache à réduire la charge polluante des citoyens, avec un effort particulier sur la qualité de l'air et la gestion des déchets. Le développement des villes doit permettre d'accéder à des espaces verts et espaces publics et aussi disposer d'un logement et de systèmes de transport abordables et sûrs.

1. Quelle part de la population mondiale habite en zone urbaine aujourd'hui ?

A- 70% / B- 54% / **C- 35%** / D-Toujours plus de bobos

Selon les projections de l'ONU, d'ici 2050, 66 % de la population vivra en ville. L'effet combiné de l'urbanisation croissante et de la croissance démographique contribuera à une augmentation de 2,5 millions de personnes supplémentaires dans les villes, dont 37 % en Inde, suivie par la Chine et le Nigeria. Aujourd'hui, 80% de l'activité économique se concentre dans les villes. Et alors qu'elles n'occupent que 3% de la superficie du globe, elles consomment les 3/4 des ressources mondiales et génèrent environ 70% des émissions de gaz à effet de serre.

2. En 1990, 10 villes dans le monde comptaient 10 millions d'habitants ou plus. Aujourd'hui, on en recense :

A- 17 / B- 25 / **C- 47** / D- 1990

Au total, ces 47 aires urbaines abritent 754 millions de personnes. La 1^{ère} place du classement revient à Tokyo avec plus de 42,8 millions d'habitants. Suivent Jakarta (Indonésie, 31,7), Delhi (Inde, 26,5), Séoul (Corée du Sud (25,4), Bombay (Inde, 24,3) et Shanghai (Chine, 24,2). La 1^{ère} ville américaine est New-York (23,7), 1^{ère} africaine Le Caire (Égypte, 23) et 1^{ère} européenne Londres (14,6).

3. Qu'est-ce que l'horticulture urbaine ?

A- la culture de plantes et l'élevage d'animaux à l'intérieur des villes

B- la culture d'animaux et l'élevage de plantes à l'intérieur des villes

C- l'entretien de jardins sur le toit des immeubles

D- ce qui remplacera le pain sans gluten

L'horticulture fournit des produits alimentaires de divers types de cultures (graines, plantes-racins, légumes, champignons, fruits), ainsi que des produits non alimentaires (herbes aromatiques et médicinales, plantes ornementales, etc.). L'engouement pour les produits agroalimentaires locaux est en partie lié à l'attente de moindres impacts environnementaux de ces formes de commercialisation en circuits courts, et en particulier d'un bilan carbone plus favorable du fait d'une distance parcourue par les produits moins importante.

4. Pour un trajet de 10 km en ville, classez les modes de transports suivants du moins polluant au plus polluant :

A- Tramway / B- Voiture / C-Vélo / D- Métro / E – Moto / F- Bus

Vélo, Tramway, Métro, Bus, Moto, Voiture

Aujourd'hui, 20 % des émissions de gaz à effet de serre sont dues aux transports.

5. Trouvez l'intrus. L'urbanisation rapide exerce une pression sur :

A- Les réserves d'eau douce

B- La croissance économique

C- Les systèmes d'approvisionnement en eau

D- Le cadre de vie

E- La santé publique

L'urbanisation crée de l'emploi, de nouveaux flux économiques ainsi que du tourisme. Elle pose cependant des problèmes écologiques à cause de la pression exercée sur les ressources naturelles (eau, forêt...), la régression des surfaces agricoles et la production de davantage de déchets et de gaz toxiques.



ODD 12 : Établir des modes de consommation et de production durables

L'Objectif encourage l'utilisation des ressources et de l'énergie de manière efficace, une gestion des produits chimiques et des déchets qui respecte l'environnement, la diminution de la production de déchets, la réduction du gaspillage alimentaire et une meilleure qualité de vie.

1. À votre avis, combien de nourriture est gâchée ou jetée chaque année dans le monde ?

A- Je ne sais pas mais moi perso je fais le tri bac jaune, bac vert à la maison

B- 1/4 de la nourriture produite

C- 1/3 de la nourriture produite

D- 1/2 de la nourriture produite

On estime qu'un tiers de tous les aliments produits chaque année – soit l'équivalent de 1,3 milliard de tonnes d'une valeur d'environ mille milliards de dollars – finit par pourrir dans les poubelles des consommateurs et détaillants ou par se gâter faute d'être transporté ou récolté dans de bonnes conditions. Ça fait vraiment beaucoup, beaucoup !

2. Quel a été le 1^{er} pays à interdire les sacs plastiques ?

A- Canada / B- Danemark / **C- Bangladesh** / D- Irlande

500 milliards de sacs plastiques sont produits chaque année dans le monde. Les mesures d'interdiction ou de taxation des sacs de caisse – ou sacs à usage unique – se multiplient à travers le monde. Le Danemark a fait figure de pionnier en instaurant une taxe dès 1994. En 2002, le Bangladesh a décrété la première interdiction totale des sacs en plastique, soupçonnés d'avoir provoqué de graves inondations en empêchant l'évacuation des eaux. La même année, l'Irlande a imposé une taxe de 15 centimes par sac de caisse, ce qui en aurait fait chuter de 90 % la consommation.

3. Si les insectes pollinisateurs, comme les abeilles, venaient à disparaître, combien cela coûterait-il de faire leur travail ?

A- 153 millions € / **B- 153 milliards €** / C- 153.000 milliards € / D- c'est incalculable

La pollinisation par les insectes est un service écosystémique, c'est-à-dire un service accompli par la nature, important pour la production agricole mondiale. Le service rendu par les insectes pollinisateurs a été chiffré à 153 milliards d'euros, soit 9,5 % de la valeur de l'ensemble de la production alimentaire mondiale.

4. Quelle quantité de déchets finit en mer chaque minute dans le monde ? C'est l'équivalent :

A- d'un coffre de voiture / B- de 3 camions poubelles / **C- de 1.600 caddies** / D- d'une piscine olympique

Tous les ans, ce sont 20 milliards de tonnes de déchets qui sont déversées dans les océans. Plusieurs grandes décharges à ciel ouvert, à la dérive dans les océans, ont été découvertes. Ces zones polluées sont communément appelées le 7e continent plastique.

5. Qu'est-ce que l'agroécologie ?

A- Des techniques agricoles qui respectent l'environnement

B- Le fait que les consommateurs aillent cueillir directement leurs fruits et légumes

C- Une méthode moyenâgeuse pour faire pousser des plantes

B- je sais plus

L'objectif de l'agroécologie est d'optimiser la production alimentaire et agricole sans mettre en danger la nature. L'agroécologie se traduit par une agriculture plus diversifiée et davantage adaptée aux spécificités locales des territoires.



ODD 13: Prendre d'urgence des mesures pour lutter contre les changements climatiques et leurs répercussions

Les émissions de gaz à effet de serre engendrées par les activités humaines n'ont jamais été aussi élevées. Entraîné par la croissance économique et l'accroissement de la population, le changement climatique a des effets très étendus sur les systèmes humains et naturels dans tous les pays et sur tous les continents.

1. Combien reste-t-il d'ours polaires dans le monde ?

A- 1 ou 2, 3 max / B- 12.000 / **C- 25.000** / D- 90.000

Il ne resterait qu'entre 22.000 et 31.000 ours polaires dans le monde (Etats-Unis, Canada, Norvège, Groenland et Russie).

2. Selon les scientifiques de combien de degrés aura augmenté la surface du globe en 2050 ?

A- 1,5°C / B- Ce sera à peu près pareil mais un peu plus chaud en hiver / **C- 2°C** / D- 3,3°C

3. Lorsque la température augmente d'un degré, la production mondiale de céréales diminue d'environ :

A- 1% / **B- 5%** / C- 15% / D- 25%

Entre 1880 et 2012, la température moyenne dans le monde a augmenté de 0,85 °C. Entre 1981 et 2002, on constate une diminution moyenne de la production mondiale de céréales de 40 millions de tonnes par an à cause du réchauffement climatique.

4. Depuis 1979, la banquise perd chaque décennie l'équivalent de :

A- la surface de 1 000 Titanics

B- 10 000 terrains de foot

C- 100 000 terrains de foot

D- 1 million de terrains de foot

Les océans se sont réchauffés, les quantités de neige et de glace ont diminué et le niveau des mers s'est élevé. Entre 1901 et 2010, le niveau moyen global de la mer a augmenté de 19 cm car les océans se sont élargis à cause du réchauffement et la glace a fondu. Depuis 1979, la banquise arctique a perdu 1,07 million de km² par décennie.

5. Quel % des émissions de gaz à effet de serre est dû à l'agriculture ?

A- 7% / B- 14% / **C- 24%** / D- 42%

Sur la totalité des émissions de gaz à effet de serre, 24 % proviennent de l'agriculture, 25 % de la production d'électricité et de chaleur et 18 % de l'industrie. Parmi les principaux émetteurs dans le domaine de l'agriculture, les bovins occupent la première place.



ODD 14: Conserver et exploiter de manière durable les océans, les mers et les ressources marines aux fins du développement durable

Notre eau de pluie, eau potable, météo, climat, nos côtes, une grande partie de notre nourriture, et même l'oxygène de l'air que nous respirons, sont en fin de compte tous alimentés et régulés par la mer. Tout au long de l'histoire, les océans et les mers ont été essentiels pour le commerce et le transport. La gestion prudente de cette ressource vitale mondiale est un élément clé pour un avenir durable.

1. Combien d'espèces marines restent à découvrir ?

A- à peine 2% / B- 35% / **C- 91%** / D- la réponse D !

250 nouvelles espèces de poissons marins sont répertoriées chaque année. Entre 1999 et 2008, 780 nouvelles espèces de crabes, 29 de homards et 186 de crevettes ont été découvertes.

2. Quelle est la consommation mondiale moyenne de poisson par an ? (en kg / personne / an)

A- 2 kg

B- 7 kg

C- 19 kg soit le poids du + grand crustacé au monde (crabe araignée du Japon)

D- 25 kg

19,2 kg, soit environ 2 fois plus qu'il y a 50 ans (source WWF).

3. Depuis 1950, la population des oiseaux marins a baissé de :

A- 33% / **B- 70%** / C- 85% / D- 99%

Entre 1950 et 2010, 200 millions d'oiseaux marins ont disparu, soit 70 % de leur population. Disparition due principalement à la destruction des écosystèmes marins à laquelle s'ajoutent empêtements dans des engins de pêche, disparition des proies, pollution, pétrole, destruction de l'habitat naturel, etc. Dans tous les cas, le dénominateur commun, c'est l'homme.

4. Quelle est la part des stocks de poissons commerciaux qui sont soit surexploités soit pleinement exploités ?

A- 8% / B- 38% / C- 60% / **D- 80%**

Si l'homme attrape plus de poissons qu'il ne le doit, ils n'ont plus le temps de se reproduire donc de se régénérer et l'écosystème est affecté. Aujourd'hui, 7 des 10 plus importantes espèces de poissons sont au bord du dépeuplement total. 32 % des stocks sont surexploités.

5. Combien de personnes dépendant de la biodiversité marine pour vivre ?

A- Je ne sais pas, j'ai probablement dû sécher ce cours de géographie au lycée

B- 1 milliard

C- 3 milliards

D- tout le monde

Parmi ces personnes, on trouve les employés du secteur médical, du tourisme, du biocarburant, de la nourriture (comme le secteur de la pêche), des industries et bien d'autres.



ODD 15: Préserver et restaurer les écosystèmes terrestres, en veillant à les exploiter de façon durable, gérer durablement les forêts, lutter contre la désertification, enrayer et inverser le processus de dégradation des sols et mettre fin à l'appauvrissement de la biodiversité

1. En 2017, la planète a perdu 29,4 millions d'hectares de ses surfaces arborées. À quelle surface cela correspond-il ?

A – au Portugal

B – à la France métropolitaine

C- à l'équivalent d'un terrain de foot par seconde

D - je souhaite faire appel à mon instituteur-trice de CM1 pour qu'il/elle me réexplique la conversion hectares/km²

1 ha = 10.000 m², 1 km² = 100 ha donc 29,4 millions ha = 294.000 km² / Portugal 92.000 km² / France métro 552.000 km². Mais attention, cette donnée ne tient pas compte des surfaces replantées ni du reboisement

naturel. La perte nette totale est, elle, estimée à 90.000 km² (environ la taille du Portugal). Les superficies boisées représentent 30% des terres émergées de la Terre. 80 % de la déforestation est due à l'agriculture (dont l'extension des productions d'huile de palme et de soja). D'ici 2030, on estime que 55% de l'Amazonie aura disparu.

2. Quel est l'animal le plus braconné dans le monde ?

A – l'éléphant / B – la chèvre de Monsieur Seguin / **C – le pangolin** / D- le requin marteau

Le pangolin, petit mammifère présent en Afrique et en Asie, est chassé pour ses écailles censées soigner l'asthme ou le cancer, mais aussi pour sa chair soi-disant bonne pour le fonctionnement des reins. Entre 500.000 et 2,5 millions capturés chaque année. L'animal est vendu environ 1750€ en Chine et au Vietnam. Les lois internationales ne suffisent pas à sauver cette espèce peu mise en valeur auprès du grand public et beaucoup moins appréciée que les autres mammifères menacés comme le Tigre ou l'Éléphant.

3. Pourquoi coupe-t-on principalement les arbres aujourd'hui ? Pour...

A- faire du papier / **B- agrandir les terres agricoles** / C- se chauffer / D- bâtir (maison, terrasse...)

L'augmentation de la population mondiale entraîne la disparition de la forêt primaire, comme par exemple en Amazonie, au profit de gigantesques parcelles agricoles. En outre, plus de la moitié des habitants de la planète se concentre désormais dans les villes. Cette urbanisation croissante provoque la conquête de nouveaux espaces sur les massifs forestiers, notamment destinés à construire des logements et les infrastructures qui les accompagnent.

4. De toutes les espèces animales connues...

A- 3% sont déjà éteintes et 12% en voie d'extinction

B- 5% sont déjà éteintes et 16% en voie d'extinction

C- 8% sont déjà éteintes et 22% en voie d'extinction

D- 12% sont déjà éteintes et 34% en voie d'extinction

La manière dont nous traitons notre planète a une influence considérable sur la biodiversité globale. De toutes les espèces animales connues, 8 % sont déjà éteintes et près de 22 % risquent de l'être dans un avenir proche. Mais la biodiversité n'inclut pas que les animaux. Le monde abrite plus de 80 000 espèces d'arbres et de nombreux microsystemes. Toutes ces espèces ont un rôle à jouer dans le maintien de l'équilibre naturel précaire.

5. La biodiversité c'est :

A - L'ensemble de tous les êtres vivants sur Terre

B - Les produits bio disponibles en magasin

C - L'ensemble des plantes, des arbres, des fleurs... qui couvrent nos forêts

D -

La biodiversité, contraction de « diversité biologique », fait référence à la variété du monde vivant. C'est la diversité de toutes les formes de vie animale, végétale, microscopique sur Terre, et de toutes les relations que ces espèces tissent entre elles et avec leurs milieux.



ODD 16: Promouvoir l'avènement de sociétés pacifiques et ouvertes aux fins du développement durable, assurer l'accès de tous à la justice et mettre en place, à tous les niveaux, des institutions efficaces, responsables et ouvertes

L'objectif 16 vise à réduire toutes les formes de violence, à mettre un terme à la torture et à lutter efficacement contre toutes les formes de criminalité organisée, corruption et pratique des pots-de-vin sous toutes leurs formes. Il prône la lutte contre les flux financiers illicites et le trafic d'armes, il promeut l'état de droit, la mise en place d'institutions participatives, ainsi qu'un accès équitable à la justice.

1. D'après un rapport de l'OCDE (Organisation de coopération et de développement économiques -> orga internationale d'études économiques) sur la corruption internationale, près de 60% des affaires de pots-de-vin concernent :

- A- L'obtention de marchés publics
- B- Un traitement fiscal favorable
- C- Des procédures de dédouanement
- D- Des pays de l'Union européenne

2. Quel est le point commun entre les Etats-Unis, la Russie, la chine, le Royaume-Uni et la France ?

- A- Ce sont les pays qui vendent le plus d'armes dans le monde
- B- Ce sont les pays qui financent le plus la paix dans le monde
- C- Ce sont les pays qui financent le plus la paix et la guerre dans le monde**
- D- Ce sont les pays qui ont supprimé le service militaire

À eux seuls, les Etats-Unis, le Royaume-Uni, la Russie et la France produisent 80 % de vente d'armes dans le monde : USA (58%), UK (10%), Russie (7%) et France (5%). Ces pays étaient en 2016 les cinq plus gros vendeurs d'armes dans le monde, tout en faisant partie des plus grands contributeurs au budget pour le maintien de la paix de l'ONU, avec le Japon et l'Allemagne (3e et 4e financeurs de la paix).

3. En 2016, sur 197 pays dans le monde, combien sont considérés en paix ?

- A- 10 / B- 25 / C- 50 / D- 125

En 2016, seuls le Botswana, le Chili, le Costa Rica, le Japon, Maurice, le Panama, le Qatar, la Suisse, l'Uruguay et le Vietnam sont vierges de tout conflit. Et la situation a tendance à empirer dans les pays en guerre.

4. Quelles sont les institutions les plus touchées par la corruption dans le monde ?

- A- la justice et la police / B- l'éducation et la santé / C- Jacky et Michel / D- les banques et l'audiovisuel

La corruption constitue un frein au développement durable et inclusif, en engendrant un traitement inégalitaire des citoyens et un manque de confiance envers les institutions et les représentants de la part de la population.

5. Qu'est-ce que le commerce équitable apporte aux producteurs ?

- A- Les mêmes prix fixes partout dans le monde
- B- Des prix justes et un salaire décent**
- C- Le droit de vendre ses produits à l'étranger
- D- Plus de publicité

Le commerce équitable est un partenariat commercial, fondé sur le dialogue, la transparence et le respect, dont l'objectif est de parvenir à une plus grande équité dans le commerce mondial. Il contribue au développement durable en offrant de meilleures conditions commerciales et en garantissant les droits des producteurs et des travailleurs marginalisés. Les organisations du commerce équitable s'engagent à soutenir les producteurs, à sensibiliser l'opinion et à faire campagne en faveur de changements dans les règles et pratiques du commerce international conventionnel



ODD 17 : Partenariats pour la réalisation des objectifs

Des partenariats efficaces entre les gouvernements, le secteur privé et la société civile sont nécessaires pour un programme de développement durable réussi. Ces partenariats inclusifs, construits sur des principes et des valeurs, une vision commune et des objectifs communs qui placent les peuples et la planète au centre, sont nécessaires aux niveaux mondial, régional, national et local.

1. Qu'est-ce que l'ONU ?

- A - L'Opéra National d'Ukraine, créé en 1867
- B - L'Organisation des Nations Unies**
- C - L'Organisme des Nouveaux Urbains
- D - L'Organisation des Nonnes Uruguayennes

L'organisation intergouvernementale ONU est fondée en 1945, après la Seconde Guerre mondiale pour remplacer la Société des Nations, afin d'arrêter les guerres entre pays et d'assurer le dialogue entre eux. Quasiment la totalité des pays de la planète sont membres de l'organisation, soit 193 pays sur 197.

2. Qu'est-ce que l'aide au développement ?

- A- un soutien aux développeurs informatiques et numériques
- B- une aide financière des pays les plus favorisés à destination des pays les moins favorisés**
- C- l'aide spécifique de l'ONU pour l'accès à la démocratie
- D- c'est plus communément ce qu'on appelle l'humanitaire

L'aide au développement peut provenir d'organismes privés – des ONG par exemple – ou directement de l'État, il s'agit alors de l'aide publique au développement. Les sommes versées par les pays plus favorisés ont pour but de favoriser le développement économique et l'amélioration des conditions de vie dans les pays concernés. L'humanitaire renvoie pour sa part aux projets d'urgence, suite à une catastrophe naturelle, un conflit, etc.

3. Combien de pays sont signataires de l'accord de Paris sur le climat ?

A- 204 / **B- 194** / C- 177 / D- 98

197 pays dans le monde, retrait des États-Unis, du Nicaragua et de la Syrie.

L'accord de Paris ou accord de Paris sur le climat, est un traité international de 2015 sur l'atténuation et l'adaptation au changement climatique, ainsi que sur leur financement suffisant.

4. Le Sommet de la Terre, à Rio en 1992, définit les 3 piliers du développement durable qui sont...

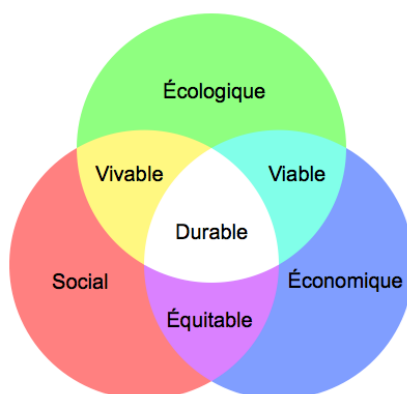
A- le bon, la brute et le truand

B- l'éducation, l'agriculture et la santé

C- le progrès économique, le bien-être social et la protection de l'environnement

D- la régulation de la finance, du commerce et le contrôle des médias

Le développement durable correspond à un développement viable, vivable et équitable, soit « un développement qui rencontre les besoins du présent sans compromettre ceux des générations futures ».



5 - QUI PEUT AGIR AFIN D'ATTEINDRE LES 17 ODD?

A - Les citoyens

B - Les gouvernements

C - Les entreprises

D - Les organisations non gouvernementales

E - Toutes ces réponses

L'État, les collectivités territoriales, les entreprises, les syndicats, les chercheurs, les associations, les citoyens, les usagers... L'atteinte de ces ODD implique la mobilisation de tous, à toutes les échelles, de l'individu aux États.

ÉPREUVE 2 : ODD SPEED

LES RÉPONSES COMMENCENT PAR « G »

1. **Un animal menacé par le réchauffement climatique ?**
--> Gorille, grenouille (menacée par un champignon qui se développe à cause des changements climatiques), girafe, goéland, guépard (une des premières victimes du changement climatique).
1 million d'espèces sont menacées par le changement climatique donc on peut accepter pas mal de réponses...
2. **Ce qui fait augmenter le niveau des mers ?**
--> Glace (fonte de la glace)
3. **Une ONG engagée contre le réchauffement climatique ?**
--> Greenpeace
4. **Une personnalité connue pour son engagement en faveur de l'écologie ?**
--> Greta Thunberg, Gwyneth Paltrow, George Clooney, Gaël Faure, il paraît que Bill Gates est écolo mais cette réponse n'est pas encore vérifiée ...
Toute réponse possible et imaginable à l'appréciation de l'animateur-rice
5. **Ce qui est responsable du réchauffement climatique ?**
---> Gaz à effet de serre

LA RÉPONSE CONTIENT « CLIMAT »

1. **Donald Trump est l'un d'eux.** (Indices supplémentaires : ils sont de moins en moins nombreux).
--> Climatosceptique
2. **Parfois il pleut beaucoup, parfois pas du tout, en tout cas il fait très chaud.**
--> Climat tropical
3. **Ça pollue mais c'est frais, ça fait du bien en été.**
--> Climatisation
4. **Un slogan à utiliser lors des marches pour le climat ? Criez-le !**
--> « On est plus chaud que le climat »
5. **L'Objectif de Développement Durable n°13 ?**
--> Lutte contre les changements climatiques

LA RÉPONSE N'EST NI « DES TOILETTES » NI « DES LATRINES »

1. **Sans moi c'est difficile de rester plusieurs jours au même endroit.**
--> Exemple de réponse : de l'eau.

2. **Je collecte de la matière organique.**
--> Exemple de réponse : un compost
3. **Mon utilisation réduit le risque de transmission de maladies.**
--> Exemple de réponses : vaccin, masque, ...
4. **Je suis bénéfique pour l'assiduité à l'école.**
--> Exemple de réponses : un bon prof, du matériel correct, des transports faciles d'accès ...
5. **On peut y passer des heures à lire des revues sur les ODD.**
--> Exemple de réponse : le site de Lianes coopération

LA RÉPONSE EST UN SIGLE

1. **Nous sommes 17, nous traitons d'enjeux sociaux, environnementaux et économiques.**
--> ODD – Objectifs de Développement Durable
2. **Une Agence française pour la transition écologique et énergétique et la lutte contre le changement climatique.**
--> ADEME – Agence de l'Environnement et de la Maîtrise de l'Energie
3. **Une agence internationale qui s'occupe des enfants.**
--> UNICEF - United Nations International Children's Emergency Fund
4. **Une agence internationale qui s'occupe de l'agriculture et de l'alimentation.**
--> FAO – Food and Agriculture Organization of the United Nations
5. **Les Conférences des Nations unies sur les changements climatiques qui se tiennent depuis 1995.**
--> COP - Conference of the Parties

INFO OU INTOX ?

1. **L'effet de serre est dû à l'homme ?**
--> **INTOX** : heureusement, non ! Car sans effet de serre, la vie n'aurait pu apparaître sur Terre et s'y développer. L'homme est responsable, non pas de l'effet de serre, mais de son augmentation actuelle.
2. **Il n'y a pas assez de nourriture sur terre pour nourrir tout le monde ?**
--> **INTOX** : aujourd'hui, la production agricole mondiale couvre 1,5 fois les besoins alimentaires de 7 milliards d'humains. Or, plus de 815 millions de personnes souffrent de la faim. La faim n'est pas une question de quantité de nourriture mais résulte d'une mauvaise répartition des ressources, de leur accès limité. De plus, 1/3 de la production alimentaire mondiale est perdue ou gâchée.
3. **Sans gaz à effet de serre la température sur Terre serait de -18°C**
--> **INFO** : sans la présence naturelle dans l'atmosphère de certains gaz (vapeur d'eau, dioxyde de carbone, méthane, ozone...), la température moyenne de la surface terrestre ne serait pas de 15 °C mais de - 18 °C. Ces gaz captent le rayonnement infrarouge réémis par la surface terrestre et l'empêchent de s'échapper comme le fait le verre d'une serre.
4. **En France, l'argent envoyé par les ressortissants dans les pays d'origine est 3 fois supérieur à l'aide publique au développement**
--> **INFO**

5. **La République Démocratique du Congo dispose du plus grand nombre de médecins par habitant dans le monde**
--> **INFO** : 9 médecins pour 1.000 habitants, la RDC devance Cuba et Monaco.
6. **Le prix des produits alimentaires a doublé depuis les années 2000**
--> **INFO** : quelques exemples d'évolution de prix : - Sucre : 120€/tonne en janvier 2000 contre 420€/tonne en janvier 2017- Blé : 104€/tonne en janvier 2000 contre 144€/tonne en janvier 2017- Bœuf : 1 910€/tonne en janvier 2000 contre 3 680€/tonne en janvier 2017.

INFO OU INTOX ?

1. **Les trous dans la couche d'ozone aggravent le changement climatique ?**
--> **INTOX** : ce sont 2 problèmes distincts. La couche d'ozone protège la terre des rayons ultraviolet qui n'agissent pas sur l'effet de serre alors que les gaz à effet de serre absorbent les rayons infrarouges qui eux agissent dans le changement climatique. Il n'y a pas de lien sauf que les deux peuvent être causés par un même gaz.
2. **Le taux de chômage des étudiants Erasmus cinq ans après leur diplôme est de 46% inférieur aux non Erasmus**
--> **INTOX** : c'est 23% mais c'est déjà pas mal !
3. **L'agriculture utilise la moitié de l'eau consommée dans le monde**
--> **INTOX** : c'est 70% !
4. **Aujourd'hui, l'obésité tue deux fois plus que la malnutrition**
--> **INTOX** : c'est trois fois plus ! En 2010, l'obésité a été responsable de 3,4 millions de décès contre moins d'1 million pour la malnutrition. L'alimentation trop calorique, parmi les responsables de l'obésité, contribue de manière croissante à la mortalité mondiale. En 2016, plus de 1,9 milliard d'adultes étaient en surpoids. Sur ce total, plus de 650 millions étaient obèses.
5. **On peut transformer des déchets en énergie**
--> **INFO** : la valorisation énergétique des déchets participe au développement des énergies renouvelables. L'incinération et la méthanisation sont des leviers en France et en Europe.
6. **Dans le monde, près de 3 milliards de personnes utilisent Internet et la moitié d'entre elles vivent dans des pays en développement ?**
--> **INTOX** : c'est plus ! 4 milliards dont les 2/3 dans des PED
7. **Un éléphant est braconné toutes les 45 minutes dans le monde**
--> **INTOX** : c'est toutes les 15 minutes ! Chassés pour leur ivoire, les éléphants d'Afrique ont vu leur population réduire drastiquement : elle a chuté de 1,3 million en 1970 à 350.000 aujourd'hui.
8. **Au rythme actuel, d'ici 2050, la masse de plastiques dans les océans sera supérieure à celle des poissons**
--> **INFO** : plus de 150 millions de tonnes de déchets plastiques flottent sur les océans et cela pourrait doubler d'ici 2050. En l'absence de mesure, le poids des déchets serait plus important que celui des poissons.
9. **L'hydroélectricité est l'énergie produite par les vagues**
--> **INTOX** : c'est l'énergie produite par des rivières, des fleuves et des lacs. L'hydroélectricité est la 2^{ème} source de production électrique derrière le nucléaire et la première source d'électricité renouvelable en France. Dans le monde, avec 16 % de la production électrique mondiale, elle constitue la 3^{ème} source de production, derrière le charbon (41 %) et le gaz (21 %).

ÉPREUVE 3 : LA FEMME, L'HOMME OU LES DEUX

Obtient de meilleurs résultats au bac

--> **la femme**

Pour la même durée de travail, gagne 20% de plus

--> **l'homme**

Adore le bleu

--> **les deux**

Peut ouvrir sans l'autorisation de son conjoint et en son propre nom un compte bancaire depuis 1965

--> **la femme**

Peut jouer des matchs en 5 sets à Roland Garros

--> **l'homme**

A le droit à 25 jours de congés pour la naissance de son premier enfant

--> **l'homme**

Est plus représenté.e au parlement du Rwanda

--> **l'homme**

Joue avec des poupées

--> **les deux**

Représente deux tiers des personnes ne sachant ni lire ni écrire dans le monde

--> **la femme**

Pleure en se cognant le petit orteil contre un coin de meuble

--> **les deux**

Est le sexe fort

--> **les deux**

ÉPREUVE 4 : LE QUIZ MEMOIRE ODD

Burger de la mort n°1

1. Citez (à peu près) le nom d'un ODD !
2. Quel est votre geste écolo quotidien ?
3. Qui allez-vous sensibiliser aux ODD ?
4. Quel est le métier de Joe le taxi ?
5. Combien font 2 ODD + 3 ODD ?
6. Comment s'appelle ce jeu ?
7. Vrai ou faux : l'animateur-trice de ce quiz est super sympa
8. Vrai ou faux : 50% du PIB kenyan se fait par transaction sur mobile. Si vous ne savez pas, faites la danse des canards (Réponse : Vrai)
9. Chuck Norris peut-il à lui-seul atteindre tous les ODD ?
10. Quelle est votre recommandation pour un monde plus durable ?

Burger de la mort n°2

1. Combien y a-t-il d'ODD ?
2. Quel pays s'est retiré de l'accord climat ? (Réponse : États-Unis) Si vous ne savez plus, dites « 2BE3 pour la vie »
3. Un rond-point c'est plus un rond ou un point pour vous ?
4. Qui a lancé le mouvement Fridays for Future ? (Réponse : Greta Thunberg) Si vous ne savez pas combien font 10 + 7 ODD ?
5. Comment trouvez-vous ce quiz ?
6. Quel est votre recommandation pour un monde plus durable ?
7. Vrai ou faux : le prochain opus de *la Guerre des étoiles* s'appellera « En route pour les ODD » ?
8. L'héroïne de Kill Bill peut-elle à elle-seule atteindre tous les ODD ?
9. Quel ODD te plaît le plus ?
10. Quelle est la capitale du Sénégal ? (Réponse : Dakar) Si vous ne savez plus, improvisez une danse sénégalaise

QUELQUES NOTIONS À MAÎTRISER...

Aide au développement

Désigne l'ensemble des ressources fournies aux pays pauvres dans le but déclaré de favoriser le développement économique et d'améliorer le niveau de vie de leurs habitants. Elle prend généralement la forme de dons, de prêts d'argent à taux préférentiel et d'annulation de dettes. Quand le donateur est un pays ou une entité publique, on parle d'« aide publique au développement » (APD), mais il peut aussi s'agir de l'aide privée d'entreprises, d'ONG, de fondations...

Agroécologie

C'est l'application des principes de l'écologie à l'agriculture, autrement dit l'ensemble des méthodes de production agricole respectueuses de l'environnement.

Biodiversité

Diversité des espèces vivantes présentes dans un milieu (micro-organismes, végétaux, animaux).

Gaz à effet de serre

Gaz naturels présents dans l'atmosphère terrestre et qui emprisonnent les rayons du soleil, stabilisant la température à la surface de la planète à un niveau raisonnable. L'augmentation de leur concentration dans l'atmosphère terrestre est l'un des facteurs à l'origine du réchauffement climatique.

ODD

Les Objectifs de développement durable sont 17 objectifs mondiaux que les États s'engagent à atteindre au cours de la période 2015-2030. Ils portent sur une multitude de domaines allant de la protection de la planète à l'édification d'un monde plus pacifique, en passant par la garantie donnée à tous de pouvoir vivre en sécurité et dans la dignité. Ces objectifs font partie d'un programme de développement visant à aider en priorité les plus vulnérables, en particulier les enfants et les femmes.

Pays en développement ou pays du Sud

Pays moins développés économiquement que les pays dits du Nord ou pays développés. L'expression remplace des dénominations antérieures jugées inadéquates, obsolètes ou incorrectes telles pays du tiers monde ou encore pays sous-développés.