

Dossier de projet

VÉHICULE DE L'ESPOIR

Réhabilitation d'un véhicule de secours pour le Togo



Partenaires



Soutiens



Le contexte	3
<i>La situation sanitaire.....</i>	<i>3</i>
<i>Le territoire.....</i>	<i>4</i>
<i>Le centre de santé</i>	<i>4</i>
<i>Le besoin.....</i>	<i>6</i>
<i>L'objectif du projet</i>	<i>7</i>
<i>Impact social, local et international</i>	<i>7</i>
Le cadre du projet.....	8
<i>Le dispositif « Tandems Solidaires »</i>	<i>8</i>
<i>Les acteurs du projet</i>	<i>9</i>
Le projet : volet humanitaire	11
<i>Un projet multidisciplinaire</i>	<i>11</i>
<i>Structuration du projet.....</i>	<i>13</i>
<i>Moyens humains et matériels</i>	<i>14</i>
<i>Evaluation des résultats attendus</i>	<i>16</i>
Le projet : volet pédagogique	16
<i>Acquis d'apprentissages attendus.....</i>	<i>16</i>
<i>Intégration au projet d'établissement.....</i>	<i>17</i>
<i>Education à la citoyenneté et à la solidarité internationale.....</i>	<i>18</i>
Calendrier de projet.....	19
<i>Avant -projet</i>	<i>19</i>
<i>Durée et dates clés</i>	<i>19</i>



Le contexte

La situation sanitaire

L'accès aux soins est l'un des fléaux majeurs au Togo. En milieu rural, les médecins sont rares et les habitants n'ont généralement pas la possibilité de se déplacer pour se rendre dans l'un des rares hôpitaux du pays. Les centres de santé s'imposent alors comme des centres de proximité ayant pour vocation de promulguer les premiers soins.

L'ignorance en matière d'hygiène, le manque de suivi des nouveau-nés et les maladies sexuellement transmissibles ont souvent des conséquences dramatiques. Face à une population avec d'énormes difficultés, l'accès aux médicaments est essentiel. Jusqu'à récemment, pour se soigner, les habitants de la région s'en remettaient à ce que l'on appelle communément la "médecine traditionnelle", le plus souvent un traitement à base de plantes et comportant des rituels ancestraux.

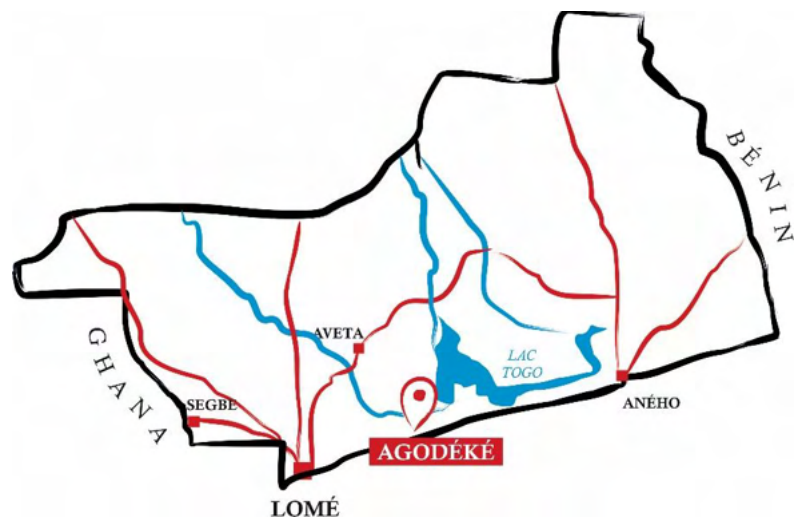




Le territoire

Le processus de développement de la capitale togolaise a été, dans une très grande partie, non contrôlée par les pouvoirs publics. Il s'est fait par un étalement horizontal et de vastes zones d'urbanisation spontanées sont venues se greffer à l'ancien noyau urbain hérité de l'époque coloniale, conférant ainsi à Lomé le statut de ville dévoreuse d'espace comme le sont les grandes agglomérations africaines.

Une extension spectaculaire a eu lieu vers l'est, le long de la route d'Aného, où l'espace bâti a largement dépassé la zone portuaire. Ainsi, la commune d'Agodéké a connu une urbanisation massive ces dernières années et on s'inquiète déjà des longues distances à parcourir pour atteindre la ville et des difficultés à aller d'un quartier à un autre. Une grande partie de cet espace, du fait des pratiques foncières privées n'impliquant pas l'État, est construite sans viabilisation ni infrastructure de base.



Le centre de santé

Située au sud du Togo, la région d'Agodéké n'avait aucune structure médicale. Un centre de santé a été impulsé par l'association Yovos En Partage et le CVD (Comité Villageois de Développement) à l'issue d'un envoi de matériel médical par container en 2021. Sur place, un ancien bâtiment laissé à l'abandon a été réhabilité avec l'accord des autorités locales. La structure se compose de quatre espaces bien définis : un bureau d'accueil patient, une infirmerie, une chambre et une pharmacie. A terme, un médecin et une infirmière seront affectés à ce centre.

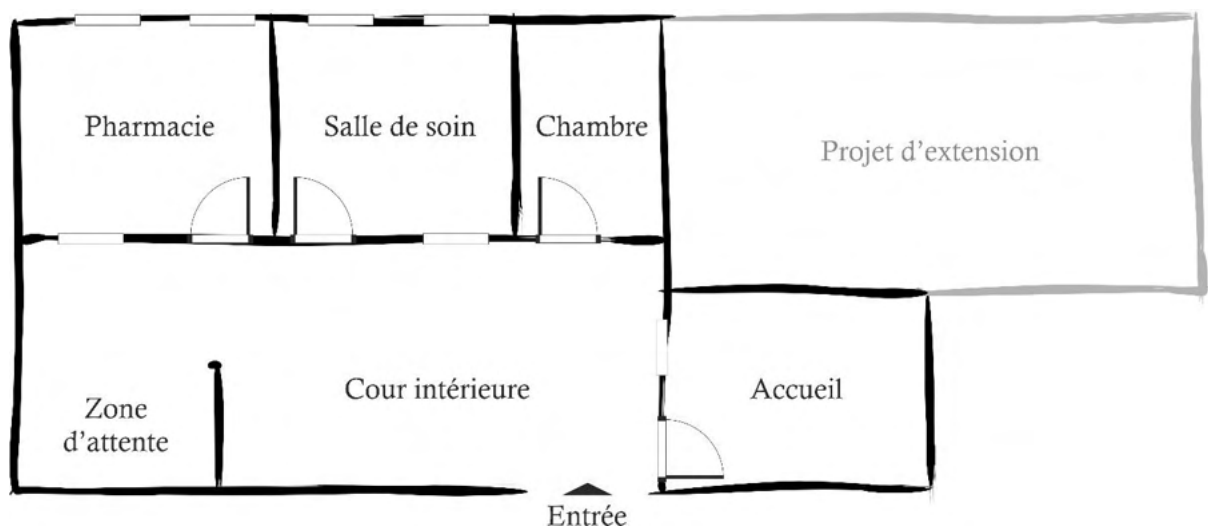


Centre de santé d'Agodéké (Togo).

Le centre de santé d'Agodéké a ouvert en 2022 et accueille désormais près de 250 patients par mois. A ce jour, le centre emploie un médecin et deux infirmiers, ce qui reste insuffisant pour palier la fréquentation grandissante de la structure. Les bénéficiaires du centre sont :

- Les enfants et nourrissons.
- Les femmes enceintes et les jeunes mères.
- La population locale.

Le centre permet à cette population locale de bénéficier des soins médicaux de base, fournir les médicaments nécessaires à chaque prescription, gratuitement si besoin. Il permet notamment d'apporter les premiers secours aux situations d'urgence. Il accompagne de façon privilégiée les femmes enceintes pendant toute la durée de la grossesse et offrir aux futures mamans un cadre



serein où les accouchements puissent se dérouler dans des conditions décentes. Il participe enfin aux campagnes locales et nationale de vaccination et travaille à la prévention du paludisme, des maladies infectieuses et sexuellement transmissibles

Il représente énormément pour cette région isolée et très pauvre, surtout pour les jeunes mamans et les malades les plus démunis, qui reçoivent au Centre un accueil bienveillant et de précieux conseils. Mais aujourd'hui, **certains patients dont l'état de santé est grave nécessitent une évacuation avec un moyen de transport adapté, ce qui manque au centre.**



Centre de santé d'Agodéké (Togo).

Le besoin

Au-delà du manque de professionnel de santé qualifié, la population locale soulève donc un réel besoin quant à la mise à disposition d'un véhicule de secours. Au Togo les ambulances sont rares et l'appel au service ambulancier extrêmement coûteux pour la grande majorité de la population. Quand bien même, les rares sociétés sont surchargées, dans l'incapacité de répondre à la demande et subissent trop souvent les avaries liées à la vétusté de leur véhicule. La mortalité liée à la non prise en charge des cas d'urgences pour cause de transport reste malheureusement très importante.

Celui-ci a pour vocation de transporter les personnes en extrême urgence vers l'un des rares hôpitaux de la région située dans la capitale du pays. Celui-ci se trouve à près de 45 minutes de route d'Agodéké.

L'objectif du projet

Le projet *véhicule de l'espoir* conjugue une double visée humanitaire et solidaire.

Il s'agit avant tout de réhabiliter un véhicule en véhicule de secours afin de permettre à ces populations reclus de pouvoir accéder aux premiers soins médicaux. Il assumera le transport des personnes malades ou blessées, vers l'un des hôpitaux de Lomé. Le véhicule devra comprendre le minimum d'équipement pour le transport de la personne en état d'urgence et devra également être adapté aux infrastructures routières du Togo (piste).

Par ailleurs, le projet vise également à sensibiliser nos concitoyens et notamment les jeunes à la solidarité internationale. Il s'agit ici d'initier une démarche pédagogique (ECSI) visant à favoriser une contribution collective à la construction d'un monde juste, solidaire et durable. Il s'agit notamment d'aborder la problématique de la santé dans sa complexité, et de sortir des idées reçues et des visions misérabilistes portées sur les personnes qui font les frais de ces inégalités.



Exemple de réalisation similaire portée par deux collèges des Pyrénées-Atlantiques. Ici un véhicule 4x4 à destination du Burkina Faso.

Impact social, local et international

De par son double objectif, le projet vise un impact territorial à deux niveaux.

Le premier impact aura lieu sur un territoire local relativement large, dans l'agglomération du Douaisis auprès des élèves du Lycée Paul Langevin, mais aussi auprès des adhérents et bénévoles de l'association Yovos En Partage. En lien avec les actions de sensibilisation à la solidarité



Enfants du village d'Agodéké (Togo).

internationale menées depuis maintenant quelques années sur ce territoire local, l'association dispose d'une reconnaissance et d'un rayonnement bien au-delà de sa ville d'implantation.

Le second impact sera sur la population rurale du Togo qui bénéficiera du véhicule. La commune d'Agodéké est pour sa part une commune dense et très étendue du sud du Togo. Elle comprend une population de près de 9000 habitants qui pourront prétendre à avoir recours à ce véhicule de secours en cas d'urgence.

Le cadre du projet

Le dispositif « Tandems Solidaires »

Le projet *Véhicule de l'espoir* porté par l'association *Yovos En Partage* a été initialement encadré par le dispositif « Tandems Solidaires » en région Hauts-de-France. Il a été soutenu après examen de dossier parmi les lauréats sur l'année 2022-2023.



Ce dispositif est un programme d'appui et de renforcement des actions d'Éducation à la citoyenneté mondiale (ECM) menées en milieu scolaire. Il a pour objectif d'encourager la mobilisation des jeunes sur les enjeux de la solidarité internationale. Le dispositif repose sur la constitution de binômes composés d'une association engagée dans le domaine de la solidarité internationale et d'un groupe d'élèves (une classe entière, plusieurs classes, un club...) et de son équipe éducative. Les parties prenantes des « Tandems Solidaires » sont réunies autour d'un projet éducatif d'éducation à la citoyenneté et à la solidarité internationale pour la durée d'une année scolaire. Grâce à une

dynamique multi-acteurs, les élèves peuvent ainsi s'engager concrètement pendant une année scolaire dans leur établissement.

Objectif

Les enjeux des « Tandems Solidaires » sont de sensibiliser les jeunes aux grands déséquilibres mondiaux et aux mécanismes du développement, explorer les dimensions sociales et internationales du développement durable, faire prendre conscience de la nécessité de construire un autre monde solidaire, respectueux des droits humains. Les objectifs poursuivis sont multiples :

- Donner des clés de compréhension des inégalités dans le monde, et ainsi, permettre d'agir en citoyen dans un monde globalisé.
- Explorer la dimension internationale du développement durable.
- Favoriser l'engagement des élèves.
- Enfin, renforcer durablement les partenariats entre associations et établissements scolaires.

Cadre institutionnel

Ce dispositif intervient dans le cadre des directives du ministère de l'Éducation nationale et de la Jeunesse portant sur l'éducation au développement durable, ainsi que dans la mise en place des parcours citoyens au sein des établissements. Il s'inscrit dans le sillage des Objectifs de Développement Durable (ODD) adoptés par les Nations-Unies en 2015, pour faire face aux grands défis du XXIème siècle, comme la lutte contre la pauvreté, les inégalités ou le réchauffement climatique.

Les acteurs du projet

Les partenaires

A son lancement, le projet comprend trois partenaires dont deux sur le territoire national et un au Togo. Chaque acteur développe des compétences complémentaires qu'il mettra au profit du projet.



L'association Yovos En Partage

Yovos En Partage vise à l'amélioration des conditions de vie des populations en Afrique de l'ouest. L'association a pour objet de soutenir de façon durable des projets de développement endogènes, initiés par les acteurs locaux. Cela comprend l'apport d'un soutien technique, intellectuel, financier ou matériel sur des projets à diverses vocations. Depuis 2019, l'association se forge une expérience de l'envoi d'aide humanitaire. La conduite de ses actions est conditionnée par le bénévolat et les dons, qu'ils soient matériels ou financiers. L'association s'attache conjointement à sensibiliser ses concitoyens à la solidarité pour venir en aide aux plus démunies.



Le Lycée Paul Langevin

Le Lycée Professionnel Paul Langevin est un lycée professionnel public situé à Waziers et faisant partie de l'académie de Lille. Le Lycée Paul Langevin accueille 380 élèves répartis dans 3 familles de métiers : Métiers de la Relation Client (bac professionnel), Métiers du Numérique et des Transitions Énergétiques (du CAP au Bac Pro) et Métiers de la maintenance des véhicules (du CAP au Bac Pro). L'établissement est doté de quatre plateaux techniques sur les thèmes de l'électricité, des cycles/motocycles, des véhicules et du commerce. Le présent projet réunira les élèves de deux classes en baccalauréat professionnel de ses filières « maintenance des véhicules » et « commerce et vente ».



Le CVD d'Agodéké (acteur local)

Le CVD (Comité Villageois de Développement) est un comité institué par le conseil municipal de Baguida sous l'impulsion de l'Agence Nationale du Développement à la Base après avis du Préfet de leur ressort territorial. Cette instance officielle Togolaise constitue les bras ouvriers du chef traditionnel établi. Le CVD a la responsabilité d'assister le chef traditionnel dans son effort de développement du territoire. A ce titre, il recueille les besoins de la population, formule des projets communautaires et cherchent des partenaires en collaboration avec le chef traditionnel. Il a également la charge des biens du territoire, dons, legs, etc. qu'ils mettent au service du bien commun.

Les financeurs



Lianes coopération

Lianes coopération est le Réseau Régional Multi-Acteurs (RRMA) de la coopération internationale des Hauts-de-France. Le réseau travaille depuis plus de 20 ans à réunir les différents acteurs de la coopération internationale dans leur diversité. L'historique de Lianes l'a amené à développer une expertise particulière. Lianes coopération est né suite aux Assises régionales de la coopération internationale de 1997. Ces assises initièrent un vaste mouvement d'échanges et de réflexion sur les pratiques de coopération des différents acteurs de développement. C'est dans le souci de prolonger ces temps de rencontres et de répondre aux besoins exprimés qu'est né Lianes coopération. Le réseau s'est structuré et développé avec l'aide de la Région Nord-Pas-de-Calais. Sa création a permis d'accompagner l'évolution des pratiques de coopération.



Région Hauts de France

Pour l'année 2023, le projet *Véhicule de l'Espoir* a abondé sur les « Fonds pour le Développement de la Vie Associative » (FDVA) de la région Hauts-de-France au titre de la mise en œuvre d'un nouveau projet innovant. Il s'agit d'un dispositif en faveur de la vie associative dans toutes ses composantes sectorielles. La mobilisation de ses fonds permet la structuration de la vie associative du territoire et la consolidation du maillage territorial associatif dans sa diversité. Les projets retenus sont destinés à irriguer le tissu associatif local.



Le département du Nord

Le dispositif des Actions d'Intérêt Local (AIL) du Conseil départemental du Nord vise à financer des structures, projets ou actions couvrant des domaines diversifiés. Elle constitue une subvention de fonctionnement à laquelle l'association *Yovos En Partage* bénéficie pour mener à bien ses actions de sensibilisation à la solidarité internationale sur le territoire local.

Le projet : volet humanitaire

Un projet multidisciplinaire

Ce projet vise à la réhabilitation d'un véhicule de secours par les lycéens, véhicule adapté aux besoins de cette population démunie. Encadrés par leurs équipes pédagogiques et les bénévoles de l'association *Yovos En Partage*, les jeunes s'investiront en fonction de leurs champs de compétence dans les différents volets de cette action à vocation internationale. Celle-ci constituera alors le socle de leur projet *chef d'œuvre*.

La filière *Maintenance des véhicules* s'attachera à la partie technique de remise en état du véhicule qui sera acquis au profit de l'association. Les élèves de la filière *Commerce et vente* travaillera sur la partie communication du projet, sur la recherche de fonds et sur la recherche de dons en matériel auprès des constructeurs automobiles, d'équipementiers ou de garages locaux.

La transversalité du projet permettra toutefois de décroisser ces deux sections d'enseignement et ainsi aux élèves de collaborer dans un objectif commun.



Deux classes travailleront effectivement sur le projet mais une sensibilisation sera faite par ces derniers à l'ensemble des élèves du lycée au travers des actions pédagogiques. L'ensemble des élèves du lycée pourront être aussi impliqués par des actions de collectes de fonds (ventes, lavage de voiture, etc.). Ce projet s'inscrit ainsi dans une démarche pluridisciplinaire et interclasses s'étalant de la classe de la première à la terminale professionnelle. Au-delà du caractère humanitaire, il permettra de développer l'éducation des jeunes à la citoyenneté mais aussi de favoriser leur ouverture internationale ainsi que leur ouverture culturelle.

De son côté, l'association s'engage à apporter toute la logistique nécessaire à l'aboutissement du projet. Elle assurera aussi le lien entre les lycées et les instances officielles locales au Togo, en organisant les visioconférences nécessaires au bon déroulement du projet.

Des démarches seront notamment entreprises auprès du CVD et des instances locales pour la création d'un lieu de garage du véhicule annexé au centre de santé actuel. Les élèves pourront venir en aide au comité par la recherche de financement ou l'acheminement de matériel nécessaire à la construction de cette structure. Le CVD sera la cheville ouvrière chargée de la construction qui devra nécessairement être achevée avant la livraison du véhicule.



Envoi d'aide humanitaire au Togo par l'association Yovos En Partage.

Structuration du projet

Afin de structurer les actions à mener, une structuration en tâches et sous-tâches au regard des objectifs fixé. 4 tâches et 14 sous-tâches ont ainsi été identifiées :

Tâche 1 : Réhabilitation du véhicule

- Sous-tâche 1.1 : Travaux remise en état du véhicule
- Sous-tâche 1.2 : Travaux d'aménagement intérieur
- Sous-tâche 1.3 : Travaux de personnalisation/covering du véhicule

Tâche 2 : Achat et logistique

- Sous-tâche 2.1 : Logistique d'acheminement d'un véhicule non roulant et pièces de rechange
- Sous-tâche 2.2 : Achats et relations fournisseurs
- Sous-tâche 2.3 : Logistique d'expédition et formalité douanières

Tâche 3 : Recherche de dons et financements

- Sous-tâche 3.1 : Recherche de don de véhicule (prospection et démarchage)
- Sous-tâche 3.2 : Recherche de dons d'équipements
- Sous-tâche 3.3 : Recherche de financements, sponsors et mécénats

Tâches 4 : Communication

- Sous-tâche 4.1 : Communication numérique
- Sous-tâche 4.2 : Relation avec la presse
- Sous-tâche 4.3 : Education à la Citoyenneté et à la Solidarité Internationale (ECSI)
- Sous-tâche 4.4 : Evènementiel local
- Sous-tâche 4.5 : Relation internationale

Le tableau ci-après synthétise l'affectation de chacun des acteurs du projet dans chacune des actions définies.

		Yovos En Partage	Lycée Paul Langevin		CVD Agodéké
			Filière Maintenance	Filière Relation client	
Tâche 1 : Réhabilitation du véhicule	Sous-tâche 1.1		●		
	Sous-tâche 1.2	●	●		
	Sous-tâche 1.3		●	●	●
Tâche 2 : Achat et logistique	Sous-tâche 2.1	●	●		
	Sous-tâche 2.2		●	●	
	Sous-tâche 2.3	●			●
Tâche 3 : Dons et financements	Sous-tâche 3.1	●	●	●	
	Sous-tâche 3.2	●		●	
	Sous-tâche 3.3	●		●	
Tâches 4 : Communication	Sous-tâche 4.1	●		●	
	Sous-tâche 4.2	●		●	
	Sous-tâche 4.3	●		●	●
	Sous-tâche 4.4		●	●	
	Sous-tâche 4.5	●		●	●

Moyens humains et matériels

Les moyens humains

Les moyens humains sont exclusivement des bénévoles. Nous distinguerons toutefois :

- Les bénévoles de l'association concernés par le projet
- Les enseignants de l'équipe pédagogique
- Les lycéens

Le projet réunira les élèves de deux classes (à raison de 30 élèves par classe) en baccalauréat professionnel :

Bac professionnel « Maintenance des véhicules ». Les lycéens ont le profil de techniciens d'ateliers et présentent de larges compétences dans les domaines en mécanique, hydraulique, électricité, pneumatique et électronique. Ils réalisent les réparations : démontent et réparent des pièces défectueuses, et effectuent les réglages conformément aux données du constructeur.

Bac professionnel « Commerce et vente » : La formation leur transmet des compétences dans le domaine de la vente, du conseil, de la gestion, de l'approvisionnement mais aussi dans l'animation. Ces lycéens présentent de grandes qualités relationnelles, un esprit d'équipe, des capacités

d'organisation et d'adaptation mais aussi une grande autonomie. Tout autant de compétences qui leur seront nécessaires pour la conduite de projet.

	Nombre	Taux d'implication	ETP
Bénévoles associatif	7	3h/semaine	0.6
Lycéen	60	2h/semaine	3.2
Equipe pédagogique	5	3h/semaine	0.4

Compte tenu du taux d'implication de chacun des acteurs, un effectif de 4.2ETP est attendu sur la durée du projet (24 mois) (Cf. Tableau).

Les moyens matériels

Le lycée Paul Langevin met à disposition du projet un plateau technique doté d'un équipement professionnel et récent (nouvelles technologies).

Un plateau technique, de type garage pédagogique, comprend des matériels et outillages : ponts élévateurs, bancs de suspension et de freinage, banc analyseur et test pollution, bancs moteurs, station de géométrie, station de climatisation, montage et équilibrage des pneumatiques, réglosopes, zone de soudage, équipement pour intervention sur véhicules électriques et hybrides sur zone d'habilitation, équipements de diagnostics par valises et postes informatiques.

Par ailleurs l'établissement dispose de salles informatiques, de l'enseignement technologique et de l'analyse fonctionnelle et structurelle.

De son côté l'association *Yovos En Partage* dispose d'un véhicule utilitaire pour la collecte et le transport de matériel. Celui-ci pourra être utilisé pour la logistique afférente aux achats de proximité nécessaire à la mise en œuvre du projet.

Plateau technique du lycée Paul Langevin.



Evaluation des résultats attendus

A l'issue du projet, l'association *Yovos En Partage* construira le bilan de l'opération. Une séance de restitution sera menée auprès des équipes pédagogiques et des élèves. Quatre indicateurs seront tout particulièrement suivi pour mesurer l'impact réel du projet.

- La restitution et la mise en service du véhicule réhabilité constitue en soi un premier indicateur au regard des objectifs fixés.
- Une enquête sera conduite auprès des jeunes en fin d'année scolaire afin de recueillir leur ressenti sur le projet qu'ils auront mené. Cela permettra entre autres d'évaluer l'impact de l'action en matière d'ECSI.
- L'impact sur le territoire local pourra enfin être évalué à travers la communication de presse qui aura pu être faite autour du projet.
- Montant des fonds récoltés par les actions des lycéens de la filière commerce.

Le projet : volet pédagogique

Acquis d'apprentissages attendus

En premier lieu, la mise en place et la conduite de ce projet répond à des objectifs de formation bien définis. Il développera chez les élèves leurs capacités techniques à construire et à mener un projet. Il favorisera le travail en équipe et les invitera à s'écouter, se respecter, à communiquer mais aussi à rendre compte. Ils pourront ainsi laisser libre court à leur esprit créatif, leurs talents et leurs prises d'initiatives. Enfin ce projet rentrant dans leur domaine de compétence de formation, les lycéens pourront mobiliser leurs connaissances générales, techniques et pratiques. L'ensemble concourant à la valorisation de l'élève, à son épanouissement et donc à sa réussite.

En second lieu, ce *tandem solidaire* qui permettra aux lycéens de raccrocher leur projet *chef d'œuvre* aux besoins concrets d'une association humanitaire apportent une dimension nouvelle, un enrichissement de leur projet et de nouvelles perspectives d'apprentissage :

- Favoriser l'ouverture culturelle et l'ouverture au monde par l'apport de connaissances nouvelles,
- Encourager l'engagement citoyen des élèves en faveur d'une cause humanitaire internationale,
- Encourager la notion de solidarité, et de solidarité internationale,
- Valoriser les jeunes en leur permettant de participer et s'engager sur un projet à l'aboutissement concret.



Lycée Paul Langevin de Waziers.

Intégration au projet d'établissement

Cette réalisation collective basée sur la réhabilitation du *Véhicule de l'Espoir* servira de support au *chef d'œuvre* de ces lycéens. Le *chef d'œuvre* concerne tous les élèves de bac professionnel et fait partie intégrante de leur formation. Il est un marqueur fort et exceptionnel de leur scolarité et constitue aussi une nouvelle épreuve du bac professionnel rénové.

Le *chef d'œuvre* consiste à réaliser une production qui est l'aboutissement d'un projet mené individuellement ou collectivement sur l'espace de deux années scolaires (classe de première et évaluation en classe terminale). Il permet aux élèves d'exprimer leur créativité, leurs talents et de valoriser leur compétences théoriques et pratiques en lien avec leur futur métier.

Celui-ci constitue l'aboutissement d'un projet pluridisciplinaire construit. Il permet de développer des compétences professionnelles et transversales ainsi qu'un sentiment d'appartenance à des communautés professionnelles.

Ainsi les élèves en section maintenance apportent leurs compétences techniques en matière de réhabilitation du véhicule et ceux de la filière relation client les accompagnent en apportant leurs compétences en matière de construction, de communication et de vulgarisation du projet.

Raccrocher le projet *chef d'œuvre* à celui du *Tandem solidaire* sublime le projet de l'élève en lui apportant une dimension complémentaire : celle d'amener les élèves à réfléchir à une dimension internationale de la citoyenneté et de la solidarité et de concrétiser un projet à des fins humanitaires. Le projet prend tout son sens en même temps qu'il valorise les jeunes qui le portent par la dimension citoyenne et internationale qu'il offre.

A ce titre, ce projet de *Véhicule de l'Espoir* s'inscrit parfaitement dans la formation de l'élève et répond à plusieurs axes du projet d'établissement dont les objectifs principaux sont :

- Encourager et favoriser la réussite des élèves,
- Développer l'éducation à la citoyenneté,
- Favoriser l'ouverture internationale et l'ouverture culturelle.

Education à la citoyenneté et à la solidarité internationale

Le projet s'inscrit dans la poursuite des missions de sensibilisation à la solidarité internationale de l'association *Yovos En Partage*. En 2022, l'association a été lauréate du dispositif RECITAL soutenu par l'Agence Française de Développement au travers un parcours d'initiation à l'art et la culture Africaine. Ce programme RECITAL met l'accent sur le développement d'activités en faveur de l'Éducation à la Citoyenneté à la Solidarité Internationale (ECSI). Cette dernière peut être définie comme : une démarche pédagogique permettant de mieux comprendre le monde qui nous entoure, de prendre conscience des interdépendances et de choisir d'agir pour faire évoluer les sociétés vers plus de solidarité et de justice. L'ECSI est donc un processus s'inscrivant dans le moyen/long terme et allant au-delà d'une action ponctuelle. Les interventions d'ECSI ont pour objectif d'inciter les citoyens à agir, à travers une prise de conscience des grands enjeux de développement mondiaux et le renforcement de leur esprit critique.

Sur toute la durée du projet l'association interviendra auprès des lycéens pour des actions de sensibilisations sur des thématiques spécifiques en lien avec le projet. Trois actions sont à ce jour prévues sur l'année scolaire 2023-2024 :

- Une exposition photos sur les conditions de vie en Afrique de l'Ouest.
- Un exposé sur l'accès aux soins et le système de santé togolais.
- Un exposé sur les infrastructures routières au Togo.



Animation ECSI menée en milieu scolaire par l'association Yovos En Partage.

Calendrier de projet

Le projet est prévu pour s'échelonner sur deux années scolaires à compter du 1^{er} septembre 2023. Une phase d'avant-projet s'établira toutefois à partir de mai 2023.

Avant -projet

Présentation et Mobilisation des élèves

Au moyen de 2 à 3 séances en classe, quelques séances de sensibilisation seront nécessaires afin de permettre aux élèves de comprendre le projet et d'y adhérer. Cela passera par :

- Le développement de leurs connaissances personnelles du monde de l'Afrique afin de favoriser leur ouverture culturelle.
- La présentation de l'association « Yovos en partage »: son origine, ses objectifs, ses réalisations, ses projets.
- La présentation du dispositif « Tandem solidaire ».

Des outils pédagogiques tels que le brainstorming photos, le visionnage de vidéo avec le témoignage des professionnelles de santé togolais sont envisagés.

En parallèle, des démarches seront entreprises auprès des autorités et des acteurs locaux au Togo pour la mise à disposition d'un local permettant d'accueillir le véhicule. Une extension est pour l'heure envisagée autour du centre de santé d'Agodéké.

Durée et dates clés

Les principaux jalons afférents aux différentes tâches et sous-tâches du projet sont présentés dans le diagramme ci-après. L'écoute, l'accompagnement et des mises au point régulières seront nécessaires à la réflexion et à la mise en place des actions concourant au bon déroulement et à la réussite du projet

Yovos En Partage - YEP !

RNA : W593008080 / SIREN : 880364641

Siège social : 79, rue Pasteur, 59194 Râches

Amandine Stahl | Présidente YEP! : +33 6 80 20 32 67

Email : contact@yovosenpartage.fr



Pour plus d'infos, rendez-vous sur
www.yovosenpartage.fr



Ou suivez-nous sur facebook
facebook.com/yovosenpartage

